

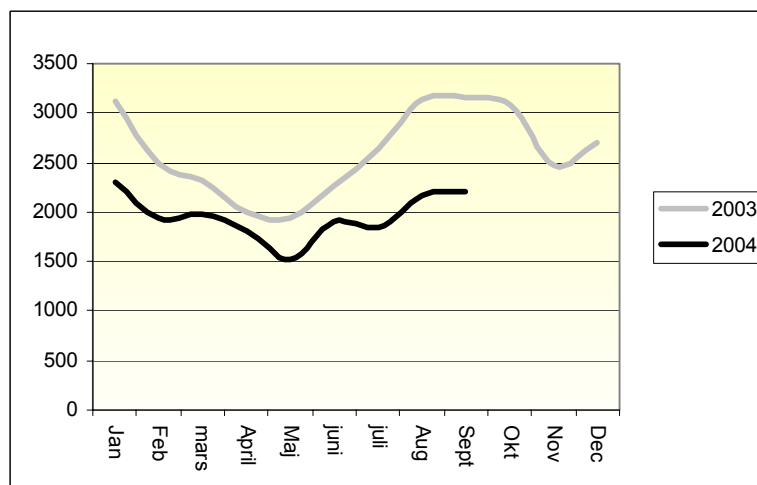
VERKSAMHETS- OCH UTGIFTSPROGNOS 2004-10-20

(Utfall januari – september 2004)

ASYLSÖKANDE - AKTUELL UTVECKLING

Från januari till och med september 2004 sökte 17 665 personer asyl jämfört med 23 085 personer motsvarande period 2003. Detta utgör en minskning med 23 procent. Den största minskningen i absoluta och relativa tal står Irak och Somalia för. Anslutningsländerna svarar tillsammans med Bosnien-Hercegovina också för en stor minskning. Även forna Sovjet minskar med undantag för Azerbajdzjan. Antalet asylsökande ökar främst för gruppen statslösa och medborgare i Afghanistan.

Asylsökande 2003 och 2004 (tom september)



De tio största grupperna av asylsökande var i nämnd ordning; Serbien-Montenegro, statslösa, Irak, Ryssland, Azerbajdzjan, Somalia, Afghanistan, Bosnien-Hercegovina, Iran och Vitryssland. De svarar för nästan 60 procent av antalet asylsökande. Gruppen "Övriga" i tabellen nedan har ökat något. De största nationaliteterna i denna grupp är Makedonien (388 asylsökande), Bolivia och Mongoliet.

Inom de olika nationalitetsgrupperna finns det ofta en etnisk uppdelning. För den stora gruppen asylsökande från Serbien och Montenegro bedöms ca 50 procent tillhöra någon etnisk minoritet.

Asylsökande jan-september 2004 och 2003

	2004	Andel	2003	Andel	Ökn/minskn
AFGHANISTAN	725	4%	572	2%	27%
Afrika exkl Somalia	2216	13%	2321	10%	-5%
BOSNIEN-HERCEGOV	618	3%	1071	5%	-42%
IRAK	956	5%	2230	10%	-57%
Anslutningsländer	732	4%	1584	7%	-54%
Mellersta Östern*	1486	8%	1905	8%	-22%
OSS exkl Ryssland	2657	15%	3125	14%	-15%
RYSSLAND	945	5%	987	4%	-4%
SERBIEN OCH MONTEN	3147	18%	3902	17%	-19%
SOMALIA	777	4%	2178	9%	-64%
STATSLÖS	1250	7%	1110	5%	13%
ÖVRIGA	2156	12%	2100	9%	3%
TOTALT	17665	100%	23085	100%	-23%

*Mellersta Östern: Iran, Turkiet, Libanon, Jordanien, Syrien

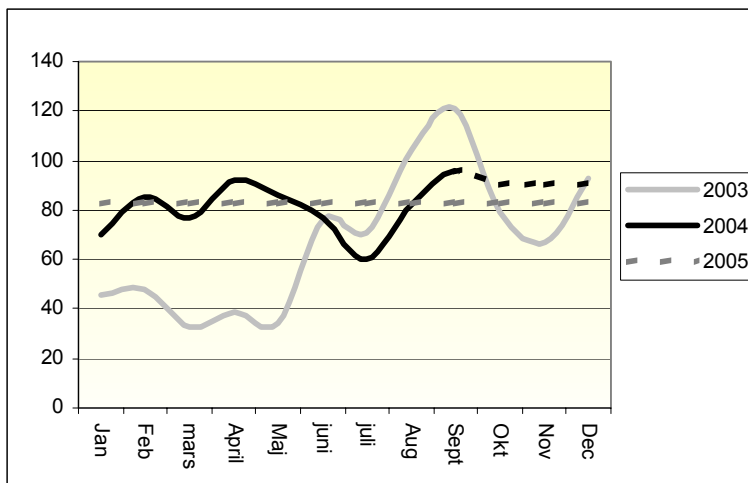
De största grupperna för Afrika exklusive Somalia var Nigeria (356 asylsökande), Libyen och Burundi. De största grupperna för OSS exklusive Ryssland var Azerbajdzjan (822 asylsökande), Vitryssland och Armenien.

LÄNDERSPECIFIK BESKRIVNING

I det följande görs en genomgång av förväntat antal asylsökande från de länder och grupper av länder som präglar asylinströmningen.

Afghanistan

Inströmning 2003 – 2004-09-30



Utvecklingen i landet

Situationen i Afghanistan präglas av ett fortsatt instabilt säkerhetsläge i delar av landet och en relativt svår humanitär situation. I främst södra och sydöstra Afghanistan deltar de USA-ledda koalitionsstyrkorna i jakten på Al Quaida och talibaner. I andra delar av landet förekommer sammandrabbningar mellan olika krigsherrar. Säkerhetssituationen i Kabul är något bättre tack vare utplaceringen av den internationella säkerhetsstyrkan (ISAF). Det labila säkerhetsläget försvårar de mödosamma ansträngningarna att bygga upp landet efter årtal av krig och hämmar landets demokratiska utveckling. Trots mängder av attentat och hotelser mot både valarbetare och väljare och andra inblandade i valprocessen genomfördes i början av oktober presidentval i Afghanistan. Parlamentsval är planerade att hållas senare delen av år 2005. Situationen och respekten för de mänskliga rättigheterna (MR) är överlag fortsatt dålig. Förutom talbangrupperingar är det framför allt olika krigsherrar som begår övergrepp mot civilbefolkningen. UNHCR driver sedan år 2002 ett projekt för självmant återvändande till Afghanistan från främst grannländerna och hittills har omkring tre miljoner afghaner återvänt hem. Under våren hölls en biståndskonferens i Berlin där det internationella samfundet med USA i spetsen lovade nya biståndsmiljarder till Afghanistan. NATO och USA har också givit förnyade löften om att bistå Afghanistan säkerhetsmässigt. NATO har emellertid hittills haft svårt att infria sina utfästelser om en utökad militär insats.

Resvägar

Endast ett fåtal reser förmodligen direkt från Afghanistan. Majoriteten av dem som ansöker om asyl i Sverige har vistats kortare eller längre perioder i andra europeiska länder, särskilt i de f d sovjetrepublikerna, innan ankomsten till Sverige. Antagligen har många också bott i Afghanistans grannländer, Pakistan och Iran, innan de kommer till Sverige. Mindre grupper kommer även via andra EU-länder.

Prövning och praxis

Migrationsverket ändrade sin praxis sommaren 2003 och anpassade den till övriga Europa innebärande att den allmänna situationen i Afghanistan inte utgör grund för uppehållstillstånd. Tidigare fick asylsökande från Afghanistan stanna av politiskt-humanitära skäl. Skyddsbehov finns för ett mindre antal asylsökande. Utlänningsnämnden har i ett antal beslut under våren 2004 fastställt verkets praxis.

Alla ärendena hanteras i normalprocessen. Det finns omfattande trovärdighetsproblematik i ärendena. Därutöver är identiteten ofta mycket svår att fastställa.

Återvändande

Endast självmant återvändande kan komma ifråga för denna grupp. Hittills har ett par personer självmant återvänt och ett tiotal har anmält intresse för att självmant återvända till Afghanistan. Migrationsverket har föreslagit UD att Sverige skall ingå ett s.k. trepartsavtal mellan Sverige, UNHCR och den afghanska regeringen för att underlätta återvändande till Afghanistan. Förhandlingar om ett avtal pågår.

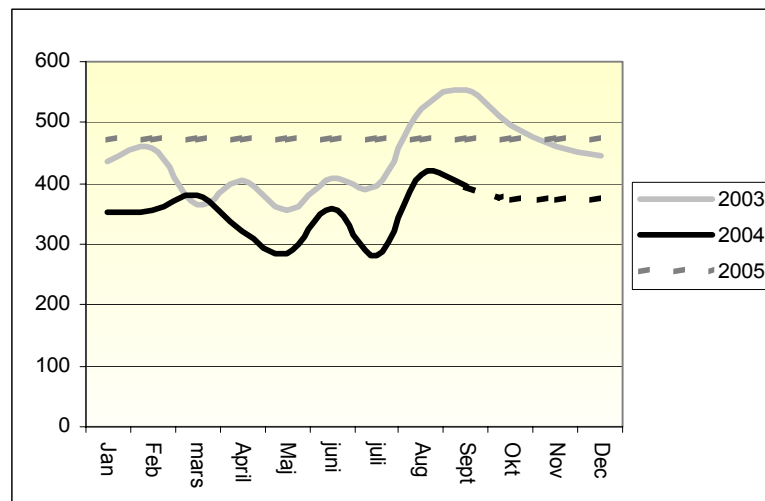
Specifika åtgärder

Det är angeläget att få till stånd ett avtal med den afghanska regeringen och UNHCR .

Bedömning

Inströmningen av afghaner till de nordiska länderna är hög. Norge tog emot ca 2 000 asylsökande 2003, Danmark ca 650 och Sverige ca 800. Fram till och med augusti hade Norge tagit emot 825 asylsökande och Sverige 629. Norge har det högsta antalet asylsökande i Europa från Afghanistan, följt av Storbritannien och Sverige. September månads inströmning till Sverige var hög. Antalet asylsökande från Afghanistan är numera runt 80 per månad. Den nivån bedöms inte minska under 2005.

De flesta europeiska länderna har i dag ungefär samma praxis som Sverige. Eftersom Utlänningsnämnden under våren har fastställt verkets praxis om avslag för vissa afghanska asylsökande. En förbättring av situationen i Afghanistan, främst säkerhetsläget men även humanitärt vad gäller möjligheten att finna arbete etc, borde på sikt minska inströmningen av antalet asylsökande och även motivera ett ökat antal afghaner att återvända till hemlandet.

Serbien och Montenegro*Inströmning 2003 – 2004-09-30**Utvecklingen i hemlandet*

Utvecklingen i Serbien och Montenegro har varit fortsatt positiv vad gäller de mänskliga rättigheterna. Det finns emellertid tendenser till ökad nationalism efter oroligheterna i Kosovo i våras.

I Kosovo utbröt oroligheter i mars i år på grund av motsättningar mellan serber och albaner. Det råder dessutom fortfarande hög arbetslöshet i Kosovo och det finns många som vill lämna området.

Prövning och praxis

Gruppen asylsökande från Serbien och Montenegro präglas av en minoritetsproblematik i sina asylärenden. Uppskattningen är att ca 40 procent är kosovoromer och ca 10 procent andra minoriteter. Resterande grupp utgörs av kosovoalbaner (ca 30 procent) och serber (ca 20 procent). Sverige har beviljat en del tillstånd för minoriteter från Kosovo. Migrationsverkets praxis när det gäller minoriteter från Kosovo har sedan våren 2003 varit att verket gjort en bedömning av dels individuella asylskäl och dels säkerhetsläget på orten. Den som bedömdes inte ha asylskäl, och kom från en ort där säkerhetsläget ansågs tillfredsställande, fick avslag på asylansökan. Läget för minoriteter i Kosovo är fortfarande svårbedömd efter oroligheterna i mars i år. Situationen i Kosovo belyses i UNHCR:s "Position on the Continued International Protection Needs of Individuals from Kosovo" UNHCR:s uppfattning är att grupperna romer, ashakali och egypter bör åtnjuta skydd i vistelselandet.

Återvändande

Ramen för återvändandet ger det avtal om återtagande som tecknats under det gångna året samt överenskommelse med UNMIK för personer med hemvist i Kosovo.

UNMIK accepterar EU Laissez-Passer som resehandling varför återvändandet till Kosovo i den delen fungerat. Återvändandet av minoriteter till Kosovo har i övrigt varit förenat med vissa svårigheter. UNMIK kräver att bli underrättade om eventuella verkställigheter i god tid före planerad avresa. De gör egna kontroller av etnicitet, säkerhetsläget på hemorten, individens individuella skäl, om personen har haft samröre med serber eller om personens hälsa är sådan att UNMIK bedömer att han/hon inte kan få vård i Kosovo. UNMIK kräver för närvarande i princip att återvändandet skall ske frivilligt. Med anledning av det spända säkerhetsläget sedan mitten av mars genomförs inget återvändande av minoriteter till Kosovo

Återvändandet till Serbien-Montenegro i kraft av det nya avtalet mellan Sverige och Serbien-Montenegro fungerar i allt väsentligt bra. Som en komplikation framhåller serbiska myndigheter svårigheter att kontrollera identiteten för personer födda eller bosatta i Kosovo

Det största problemet med återvändandet till Serbien och Montenegro, bortsett från läget i Kosovo, är det faktum att för varje självmant återvänd avviker två personer. Sökande väljer dessutom som regel att avvika i återvändandets slutskede då ett omfattande arbete lagts ned på att få fram resehandlingar mm.

Specifika åtgärder

Dialogen med UNMIK bedöms vara den viktigaste åtgärden för att Sverige skall bli framgångsrika i verkställighetsarbetet. Regeringen är på väg att sluta en överenskommelse med UNMIK.

Sedan slutet av januari 2004 arbetar en tjänsteman vid den svenska ambassaden i Belgrad med placering i Pristina. Denna person svarar bl.a. på frågor från Migrationsverket och Utlänningsnämnden rörande förhållanden av betydelse för möjligheterna till återvändande, kartlägger den allmänna situationen främst relaterad till skyddsbehov och möjligheterna till återvändande. Personen skall vidare skapa och upprätthålla ett kontaktnät med internationella organisationen bl.a. UNMIK. Detta bedöms medföra att återvändandearbetet underlättas.

Bedömning

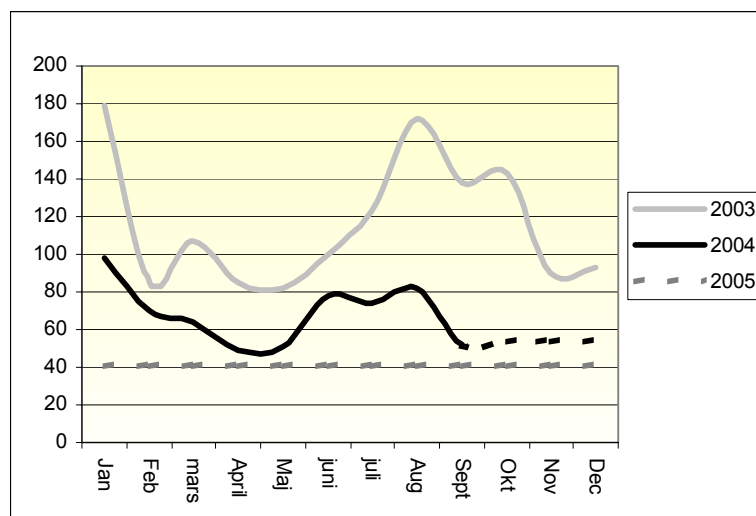
Sverige tog emot ca 25 procent av alla asylsökande personer i Europa från Serbien och Montenegro 2003 och hade det högsta antalet asylsökande - något fler än Tyskland. Även om nivåerna asylsökande gått ned något 2004 var Sverige tillsammans med Tyskland och Frankrike till och med augusti det största mottagarlandet av asylsökande inom EU. Mer än varannan asylsökande från Serbien-Montenegro kommer från Kosovo. Situationen för minoriteter i Serbien och Montenegro är ansträngd och har inte förbättrats den senaste tiden vilket bl a framgångarna för de nationalistiska partierna i lokalvalen indikerar. Dessutom är flera internationella organisationer på väg att dra sig ur Kosovo. Situationen försämrades ytterligare i mars 2004 med sammanstötningar mellan kosovoalbaner och den serbiska minoriteten.

Utlänningsnämnden har nyligen i ett antal vägledande beslut angett en ny praxis för minoritetsgrupper från Kosovo. Kan en sökande som tillhör grupperna romer, ashakli och egypter visa att han är från Kosovo skall han få stanna. Internflyktsalternativ kan vara aktuellt om en person har stark anknytning till en annan del av Serbien och Montenegro. Besluten antas ha en stor räckvidd och innebär att många romer från Kosovo kommer att få uppehållstillstånd och att fler romer kommer att söka sig till Sverige.

Uppskattningen görs att det finns ca 2 000 kosovoromer inskrivna i mottagningssystemet som kan bli berörda av den nya praxisen. Ungefär 45 procent av inströmningen från Serbien och Montenegro de senaste månaderna bedöms vara romer. På årsbasis antas år 2004 ca 1 700 kosovoromer söka asyl. Signaleffekten av de vägledande besluten från UN antas vara betydande inte minst med tanke på att några liknande ställningstagande från andra länder med stor inströmning av romer inte har uppmärksammats.

Bosnien-Hercegovina

Inströmning 2003 – 2004-09-30



Utvecklingen i hemlandet

Situationen i Bosnien-Hercegovina kännetecknas av stabilitet och ett allt bättre läge vad gäller mänskliga rättigheter. Den ekonomiska situationen är fortfarande dålig med hög arbetslöshet som följd.

Resvägar

De asylsökande uppger ofta att de rest illegalt in i Sverige. Migrationsverket har i vissa fall kunnat konstatera att asylsökande har haft Schengenviseringar.

Prövning och praxis

Praxis är etablerad sedan en tid. I princip finns inget skyddsbehov. En stor andel prövas i den snabba asylprocessen med omedelbara avvisningar till hemlandet. Totalt avlogs eller avskrevs 97 procent av alla ansökningar 2003. Motsvarande siffra var första halvåret 2004 96 procent. Den svenska praxisen för asylsökande från Bosnien-Hercegovina avviker inte från andra europeiska länder.

Återvändande

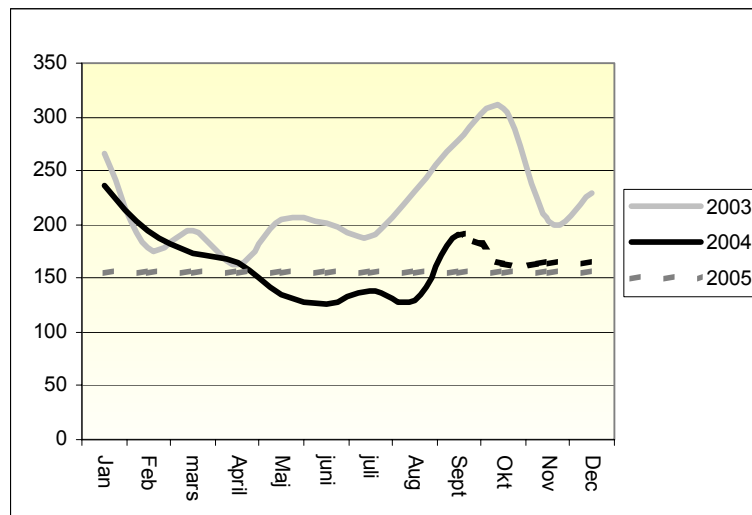
Återvändandet har fungerat väl och samarbetet med bosniska myndigheter har varit bra. Det smidiga återvändandet kan kompliceras av att bosniska myndigheter numera kräver giltiga bosniska pass eller resedokument. För varje avviken bosnier återvänder två – benägenheten att avvika är därmed relativt låg.

Bedömning

Mot bakgrund av den stora gruppen bosnier som finns i landet och den relativa lätthet med vilken de kan ta sig till Sverige är det inte realistiskt att tro att inströmningen minskar till lägre nivå än ett 40-tal asylsökande per månad.

Mellersta Östern

Inströmning 2003 – 2004-09-30



Prövning och praxis

Med Mellersta Östern avses i detta sammanhang länderna, Jordanien, Syrien, Libanon, Turkiet och Iran. Det finns betydande politiska, ekonomiska och sociala skillnader mellan dessa länder. I prövningshänseende finns det dock stora likheter. För sökande från dessa länder kan det finnas ett skyddsbehov. Genusrelaterade skäl framförs i ökad omfattning. Praxis för dessa länder ligger fast. Av alla avgjorda fall hos Migrationsverket 2003 fick 8 procent uppehållstillstånd och första halvåret 2004 fick 5 procent uppehållstillstånd. Nästan alla ärenden behandlas i normalprocessen, ofta med långa handläggningstider bl. a. beroende på trovärdighetsproblematik hos sökande. Det är allt vanligare, särskilt för iranier och syrier, att sökande åberopar ”sur-place”-skäl.

Utvecklingen i hemländerna

Första halvåret 2004 har inga för asylprövningen avgörande förändringar skett i Jordanien, Syrien, Libanon och Iran. I Turkiet fortsätter regeringen reformera lagstiftningen för att anpassa den till EU. Implementeringen går långsamt fram, men på sistone har parlamentet godkänt omfattande förändringar i strafflagen och regeringen har deklarerat nolltolerans mot tortyr och annan omänsklig behandling. EU-kommissionen har nu rekommenderat att medlemskapsförhandlingar påbörjas.

Resvägar

Smugglingsverksamheten verkar allmänt sett ligga på en låg nivå. Turkiet är fortfarande det stora transitlandet. Gränskontrollen på Arlanda har den senaste tiden noterat att irakier reser från Syrien med Syrian Air på förfalskade pass. Mindre grupper kommer direkt från andra EU-länder. Iranier synes mer än andra nationaliteter från Mellersta Östern ta sig hit på Schengenviseringar.

Återvändande

Det allmänna intrycket är att återvändande som regel kan genomföras, även om kontakterna med vissa ambassader ibland kan vara komplicerade. Benägenheten att avvika i samband med återvändandet är hög, procentuellt sett särskilt i fråga om iranier, syrier och turkar.

Specifika åtgärder

Det är angeläget att praxisbildningen för de genusrelaterade fallen blir tydlig. Även praxis för ”sur-place”-fallen bör vara tydlig. Praxisenheten på Migrationsverket har ställt samman beslut från Utlänningsnämnden för att försöka peka på en struktur.

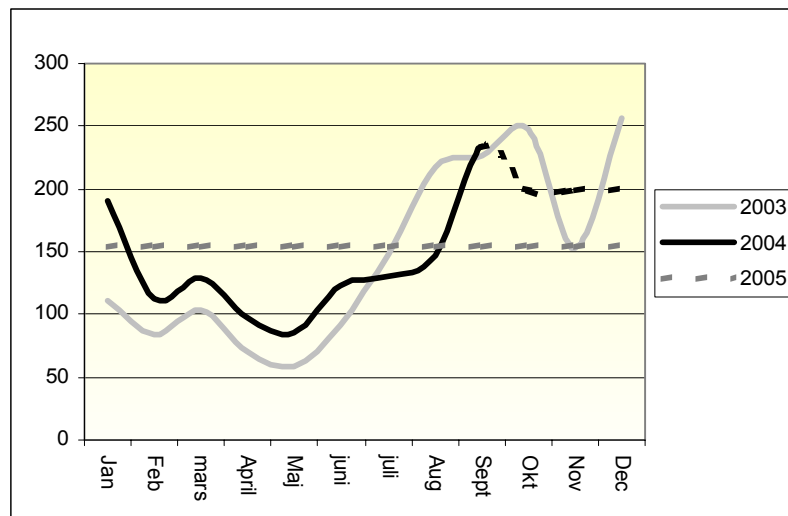
Bedömning

Gruppen har funnits under många år i asylhanteringen med ett – inte obetydligt – men relativt begränsat antal asylsökande på ungefär samma nivå. I en europeisk jämförelse har många länder i Europa fler asylsökande från dessa länder jämfört med Sverige. Tyskland intar en särställning. I Sverige finns stora grupper av dessa nationaliteter bosatta sedan lång tid.

Minskningen för denna grupp är obetydlig i förhållande till motsvarande period förra året. De största medborgarskapen är iranier och turkar. Erfarenhetsmässigt kommer en hel del asylsökande från Syrien, Jordanien eller Libanon fast de uppger sig vara statslösa. Det finns inte anledning att anta att inströmningen kommer att minska i någon större omfattning från Mellersta Östern.

Statslösa

Inströmning 2003 – 2004-09-30



Prövning och praxis

Personer som registreras som statslösa är i minst 90 procent av fallen palestinier. Förra året fick nästan varannan asylsökande statslös uppehållstillstånd av Migrationsverket. Sverige och Norge är de enda länderna i Europa som beviljar

permanenta uppehållstillstånd på grund av den allmänna situationen på Västbanken och Gazaremsan. Många som påstår sig vara palestinier har visat sig komma från andra länder i närområdet, framförallt från Jordanien, varför fastställandet av rätt identitet är centralt i prövningen. Utgångspunkten är att sökande antas kunna styrka sin identitet och hemvist på Gaza/Västbanken via palestinskt pass. Kan det inte göras inom rimlig tid bedöms sökande inte komma från området. På så sätt fattas en hel del avslag i palestinska ärenden numera.

Återvändande

Verkställigheter till de palestinska områdena är komplicerat och tidsödande. För närvarande tas inga avvísingsbeslut dit.

Statslösa som kommer från Syrien, Jordanien och Libanon går att verkställa även om t.ex. statslösa från Libanon är mycket svåra att återvända. Återvändandet av statslösa som uppger sig vara från Västbanken men som i själva verket har uppehållstillstånd eller medborgarskap i andra stater i området kommer att innebära stora svårigheter för det fall de inte medverkar till att identiteten fastställs och resehandlingar kan erhållas.

Specifika åtgärder

Praxis behöver anpassas till den som gäller för de flesta andra länder i Europa. Möjligheterna att verkställa palestinier tillbaka till området behöver förbättras. Fortsatt samarbete med UNRWA för att kunna klarlägga sökandes identitet är viktigt liksom samarbete med det svenska generalkonsulatet i Jerusalem. En hel del sökande från området har rest in med Schengenviseringar. Sverige har därför tagit upp frågan om viseringspolicy i Jerusalem och Amman, vilket har gett resultat. Faktiska kontroller om den asylsökande sökt visering vid någon annan ambassad görs också med framgång. Av de kontrollerade har nästan alla sökt visering vid en annan ambassad. Det vore önskvärt med förstärkning på ambassaden i Jerusalem och Amman för identitets- och hemvistkontroller genom kontroller av ansökningar om Schengenviseringar.

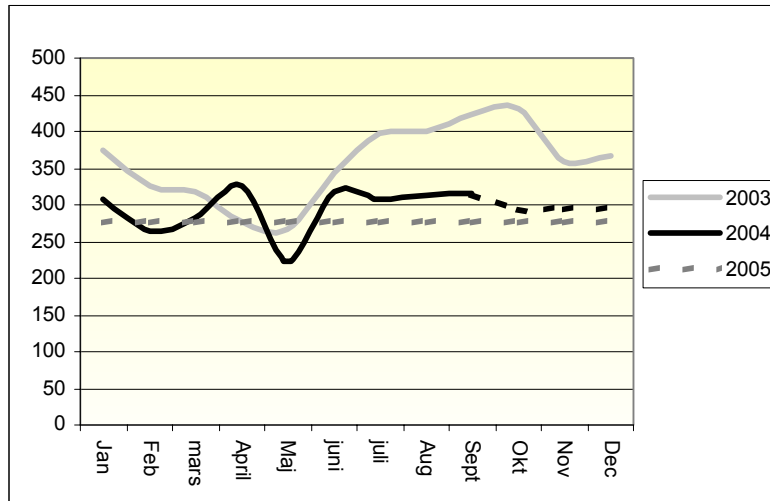
Bedömning

Enligt statistik från IGC tog Sverige år 2003 emot mångdubbelt fler asylsökande statslösa än andra länder i Europa. Under 2004 fram till augusti tog Sverige emot mer än varannan asylsökande palestinier i Europa. Under 2003 fyrdubblades nivån asylsökande statslösa från ca 50 per månad till ca 200 per månad.

Läget är svårbedömt ur prövningssynpunkt både när det gäller enskilda omständigheter och det allmänna läget. Inflödet till Sverige avtar inte utan tenderar att öka. Antalet asylsökande antas ligga på samma nivå år 2005 som år 2004 med i genomsnitt 150 asylsökande per månad men inströmningen kan komma att öka - inte minst med tanke på att Sverige förefaller vara det främsta mållandet i Europa för asylsökande palestinier.

OSS-staterna (f.d. Sovjetunionen) exklusive Ryssland

Inströmning 2003 – 2004-09-30



Utvecklingen i hemländerna

I flera OSS- stater rapporteras om fortsatta brott mot de mänskliga rättigheterna. I Azerbajdzjan och i Vitryssland förekommer att politiskt oppositionella trakasseras och i vissa fall fängslas av myndigheterna. I Uzbekistan har fall av tortyr och fängslanden av oppositionella förekommit. I Turkmenistan är all politisk opposition förbjuden. Den ekonomiska situationen är fortsatt dålig i de flesta av OSS-länderna. Men den goda ekonomiska utvecklingen i Ryssland under senare år har lett till att många medborgare i OSS-länderna arbetar legalt eller illegalt där. En försämrad ekonomisk situation i Ryssland skulle sannolikt leda till ökad migration västerut. Det råder fortsatt dåliga förhållanden inom sjuk och hälsovården inom alla OSS-länder. Diskriminering av etniska minoriteter kan förekomma bl.a. i Azerbajdzjan, Armenien och i de centralasiatiska staterna. Samtliga dessa omständigheter inte minst de socioekonomiska problemen bäddar för en fortsatt hög inströmning från dessa länder.

Resvägar

De flesta från OSS-länderna uppger att de rest illegalt till Sverige. Det har dock framkommit i enskilda fall att de asylsökande rest på Schengenvisering. Falsa identitetshandlingar förefaller mindre vanligt i dessa grupper.

Prövning och praxis

Ett litet antal asylsökande från Azerbajdzjan har beviljats flyktingstatus på grund av sin politiska verksamhet. Många sökande från Azerbajdzjan åberopar att de är av armenisk härkomst. Men enbart tillhörigheten till en etnisk minoritet utgör inte grund för asyl. Även ett litet antal asylsökande från Vitryssland, Uzbekistan, Kazakstan och Kirgizistan har beviljats asyl på grund av sin politiska verksamhet.

Däremot har inga asylsökande från Ukraina, Armenien Georgien, Moldavien fått flyktingstatus under 2003. Den svenska praxisen för asylsökande från OSS-länderna avviker inte från andra europeiska länder.

För asylsökande från OSS-staterna kan det vara aktuellt med prövning enligt både normal och snabbprocess. Ett undantag är Turkmenistan där man inte bör ta avvsningsbeslut med omedelbar verkställighet. I de flesta fall är presumptionen ett avslag för OSS-medborgare. I flera asylärenden från OSS-staterna kommer man in på svåra trovärdighetsbedömningar. En del ärenden från OSS-länderna kräver noggranna utredningar av asylskälen och Migrationsverket kan behöva göra ambassadutredningar i dessa fall. Kriminaliteten bland asylsökande från OSS-länderna har tidigare utgjort ett stort problem. Det har särskilt gällt asylsökande från Vitryssland och Georgien. I år förefaller problemen med kriminalitet ha minskat. Detta kan hänga samman med att Migrationsverket tagit dessa ärenden med förtur.

Ungefär 20 procent av besluten togs i den snabba processen varav merparten var avvsningsbeslut till tredje land. Praxisbildningen är numera stabil. Endast 4 procent av besluten 2003 gav uppehållstillstånd. Andelen var oförändrad första halvåret 2004.

Återvändande

Återvändandearbetet är tidsödande för denna grupp då de regelmässigt saknar identitetshandlingar. De flesta stater kan förmås ta emot sina medborgare om deras identitet är styrkt. Samarbetet med myndigheterna fungerar tämligen väl även om det i många fall går långsamt. Informella kontakter och ad-hoc lösningar i verkställighetssituationen har betydelse för det återvändande som sker.

Specifika åtgärder

Återtagandeaftal med flera av dessa stater bör övervägas. Särskilda insatser mot kriminella asylsökande bör vidtas för att på så sätt minska antalet ogrundade ansökningar. Samarbetet med Sveriges ambassad i Moskva bör utökas för att erhålla mer och bättre information om t ex Centralasien.

Bedömning

Gruppen asylsökande från forna Sovjet har under de senaste åren etablerat sig på en relativt hög nivå trots att mycket få tillstånd getts. Den ekonomiska och sociala utvecklingen i OSS-staterna har inte varit gynnsam. Demokratisering går långsamt eller har i vissa länder ersatts av en ökad repression. En ökad nationalism kan också drabba minoriteterna. Under senare år har inströmningen varierat mellan olika OSS-stater. Särskilt asylsökande från Azerbajdzjan har utgjort en allt större andel. Totalt räknar vi med en måttlig minskning av antalet asylsökande.

Utvecklingen i Azerbajdzjan

Antalet asylsökande från Azerbajdzjan har ökat en längre tid. Efter Tyskland har Sverige flest asylsökande från Azerbajdzjan i Europa.

Utvecklingen i hemlandet

Azerbajdzjan har fortfarande stora sociala och ekonomiska problem med en arbetslöshet på 40 %. Regeringen gick hårdhänt fram mot oppositionen i samband med demonstrationer i oktober 2003. Ett antal oppositionella arresterades och för närvarande pågår en rättegång mot sju oppositionspolitiker. Myndigheterna vill närma sig Europa, landet tillhör Europarådet, och det är möjligt att detta kan leda till en ökad respekt för mänskliga rättigheter.

Prövning och praxis

En liten grupp asylsökande har beviljats flyktingstatus pga sin politiska verksamhet. I de fallen har det rört personer som varit mycket aktiva på en högre nivå inom den politiska oppositionen. Det har varit vanligt att asylsökande från Azerbajdzjan åberopat att de är av blandad etnicitet och att de har armenisk härkomst. Men enbart att de tillhör den etnisk minoritet har inte ansetts utgöra grund för asyl. I ett antal asylärenden har Migrationsverket via Sveriges ambassad i Ankara kontrollerat äktheten av inlämnade handlingar, t.ex. domar och arresteringsorder. Det har framkommit att handlingarna varit falska i samtliga fall.

Migrationsverket har tillsammans med Utlänningsnämnden genomfört en fact-finding resa till Azerbajdzjan i september-oktober i år. Resan föranleder ingen ändring av praxis.

Specifika åtgärder

Samarbetet med Sveriges ambassad i Ankara har varit mycket framgångsrikt för denna grupp av asylsökande. Ett fortsatt samarbete kan minska antalet asylsökande med falska handlingar och dokument. Det pågår ett arbete om ett återtagandavtal med Azerbajdzjan.

Särskilda grupper

Det finns ett antal asylsökande från Azerbajdzjan av armenisk etnicitet. De flesta armenier flydde från landet 1991 i samband med konflikten mellan Armenien och Azerbajdzjan. De har sedan dess vistats antingen i Armenien eller i Ryssland och fått medborgarskap i dessa länder. Det är därför viktigt att i utredningen försöka fastställa den asylsökandes medborgarskap för att kunna pröva ansökan mot rätt land.

Återvändande

Återvändandearbetet fungerar i de fall sökanden har någon form av identitetshandling, men processen är långsam. Azerbajdzjan har ingen ambassad ackrediterad för Sverige vilket försvårar arbetet.

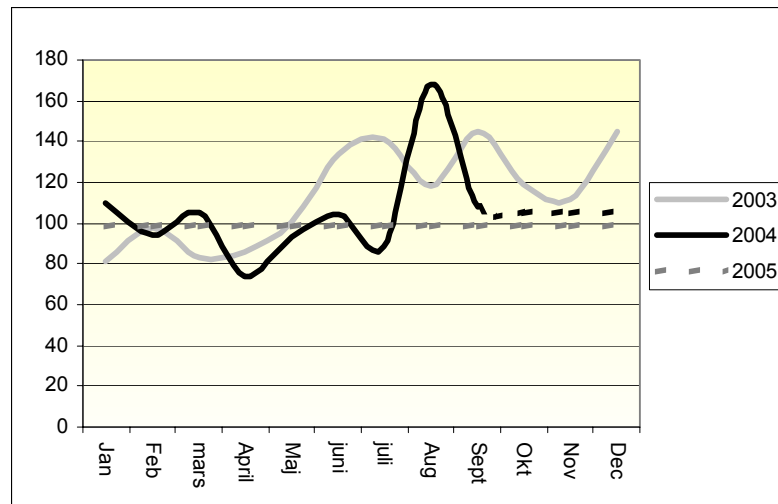
Bedömning

Inströmningen av asylsökande från Azerbajdzjan är fortsatt hög trots att endast ett fåtal beviljas uppehållstillstånd. Det är sannolikt att antalet asylsökande kommer att sjunka när det står klart att möjligheterna att få stanna är mycket liten. De kontroller

som gjorts av handlingar och dokument där det framkommit att de varit falska kan även bidra till att antalet sökande sjunker under nästa år.

Ryssland

Inströmning 2003 – 2004-07-31



Utvecklingen i hemlandet

Konflikten i Tjetjenien har överskuggat många andra frågor under året. Tjetjenska separatister har begått en rad terrorhandlingar och få bedömare tror på en fredlig lösning av konflikten. Det höga priset på råolja har haft en mycket gynnsam effekt för den ekonomiska utvecklingen i Ryssland som har bland de största oljetillgångarna i världen. Men det är fortfarande stora grupper som lever under svåra sociala och ekonomiska förhållanden.

Prövning och praxis

Regeringen har beslutat att etniska tjetjener från Tjetjenien skall få tidsbegränsade uppehållstillstånd i två år. Vissa tjetjener kan beviljas flyktingstatus eller status som skyddsbehövande. Regeringens beslut har hittills inte lett till någon ökning av tjetjenska asylsökande.

Övriga asylsökande som åberopar förföljelse p.g.a. sin etniska tillhörighet kan få flyktingstatus, det gäller främst personer av judisk eller kaukasisk etnicitet. I Sverige har man haft en generösare praxis för judiska ärenden än andra europeiska länder, med undantag för Tyskland. Men det har endast rört sig om en mycket liten grupp asylsökande. Beträffande praxis för den tjetjenska gruppen så har Sverige för närvarande en generösare praxis för denna grupp än de flesta europeiska länder med undantag för Norge.

Asylärenden från Ryssland kan hanteras både inom normal- och snabbprocessen. Ogrundade ansökningar är relativt vanligt. I normalfallet fattas avslagsbeslut i de flesta ryska ärenden, med undantag för tjetjener och vissa judiska ärenden. Många

ryska ärenden innehåller svåra trovärdighetsfrågor, det gäller främst personer som åberopar förföljelse på grund av sin etniska tillhörighet. I normalfallet saknar de ryska asylsökande hemlandspass eller andra identitetshandlingar. Problem med kriminaliteten bland de ryska asylsökande har uppmärksammats under de senaste åren. Problemen har minskat under det senaste året. Detta kan hänga samman med att Migrationsverket har tagit dessa ärenden med förtur.

Utfallet för förra året blev att endast 6 procent av besluten var bifall. Ungefär vart tredje fall avsåg beslut om omedelbar verkställighet eller beslut enligt Dublinavtalet. År 2004 har hittills 17 procent av de avgjorda ansökningarna bifallits varav flertalet avser tjetjener som fått tidsbegränsade uppehållstillstånd.

Återvändande

Återvändandearbetet har utvecklats de senaste åren. Bl. a. så kräver myndigheterna inte sökandes direkta medverkan som man gjorde tidigare. Trots förbättringar är handläggningen av ryska återvändandeärenden en omständlig process där svarstiden från ryska myndigheter är lång. Även om sökande kan mottas av sitt hemland infinner sig ändå ofta problem med verkställigheten. I de fall utlännigen vägrar medverka till att skriva under ansökningsformulär om resehandling krävs ett mycket noga formulerat brev skrivet av Migrationsverket.

Intrycket är att återvändandet fungerar, även om det går långsamt, där sökandes identitet kan styrkas på något sätt.

Specifika åtgärder

Handläggningen av kriminella bör även i fortsättningen prioriteras. Migrationsverket ska, i samarbete med RPS och UD, försöka åstadkomma en snabbare hantering hos ryska myndigheter av återvändandeärenden.

Särskilda grupper

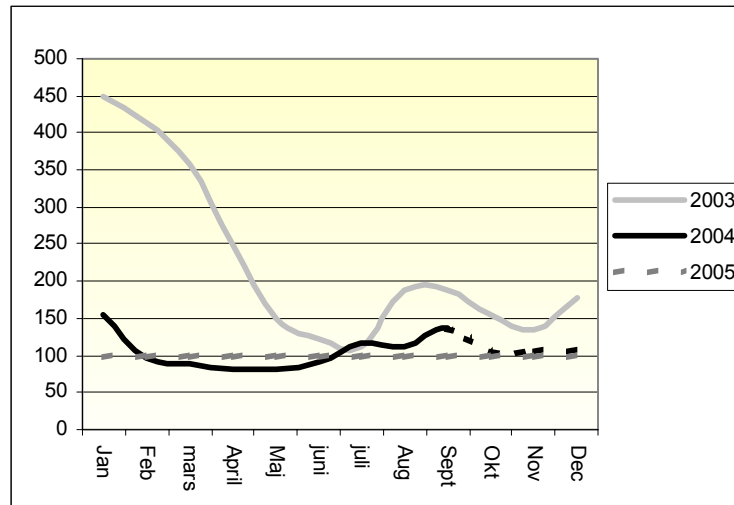
Trots det tidigare nämnda regeringsbeslutet har det inte skett någon ökning av antalet tjetjener som ansökt om asyl. Det kan finnas en rad orsaker till detta, ett skäl kan vara att Norge beviljar permanenta uppehållstillstånd till många tjetjener om än inte i samma utsträckning som tidigare. En praxisändring i Norge kan leda till en ökad inströmning i Sverige. Det finns även andra europeiska länder, tex Belgien, som uppfattas som mer attraktiva för tjetjenerna. Polen och Tjeckien ger tidsbegränsade tillstånd till tjetjener och det kan finnas anledning att kontrollera om tjetjenska asylsökande som kommer hit har uppehållstillstånd i någon av dessa länder. Etniska tjetjener skall utredas noggrant beträffande sin hemvist och var de har vistats i Ryska Federationen.

Bedömning

Antalet asylsökande från Ryssland har inte ökat i år trots förändringen av praxis för tjetjener. Tjetjenerna har varit en liten grupp i Sverige och traditionellt har de därför sökt asyl i andra länder där den tjetjenska kolonin varit större. Beträffande övriga grupper från Ryssland blir det sannolikt inte någon förändring utan inströmningen fortsätter på nuvarande nivå.

Irak

Inströmning 2003 – 2004-09-30



Prövning och praxis

I samband med kriget i mars 2003 inställdes avvisningarna av irakier till den s.k. autonoma kurdiska zonen i norra Irak och bifallsbeslut gavs inte längre på grund av att sökanden kom från Saddamkontrollerat område. Migrationsverket började åter pröva asylskälen mot hemlandet månadsvis februari/mars 2004 och med fler vägledande beslut i juni. I likhet med de flesta andra länder i Europa bedömer vi inte att den allmänna situationen i Irak utgör grund för uppehållstillstånd.

Utlänningsnämnden har i beslut meddelat att man delar denna syn på det allmänna läget i Irak, och fastställt avvisningsbeslut till norra Irak. Avvisningar till övriga delar av Irak har nyligen också prövats av nämnden. Besluten indikerar att kvinnor med hedersproblematik till stor del kommer att få stanna. Barn och barnfamiljer kommer också att få stanna i större utsträckning. Sammanfattningsvis kan sägas att UN kommer att vara försiktig också när det gäller sökande som kan associeras med återuppbyggnaden, kristna (och andra minoriteter), personer som är hotade av mäktig klan/stam och allvarligt sjuka. Bedömningen görs att över 2 000 irakier kan komma att vara aktuella för uppehållstillstånd.

Utvecklingen i Irak är osäker och skyddsbehov kommer att finnas för fler asylsökande än vad som hittills bedömts.

Återvändande

Återvändandet från Sverige är frivilligt. Det sker huvudsakligen i samarbete med IOM. Till sista september 2004 har nästan 200 personer återvänt på detta sätt. Till dessa kommer ett okänt antal som reser hem på egen hand. Flera andra länder har börjat fatta avvisningsbeslut till Irak. Dock tvångsavvisar inget land irakierna. Storbritannien har dock börjat undersöka möjligheten.

Specifika åtgärder

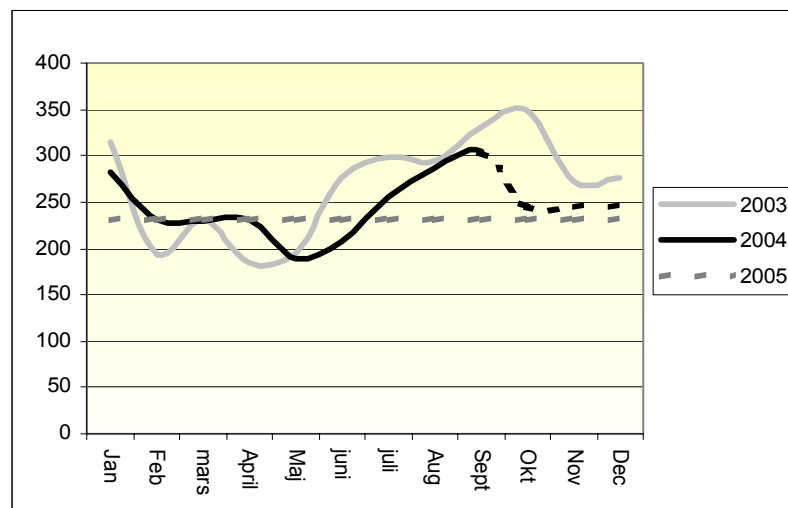
Det är angeläget att ett ordnat program till stöd för återvändande irakier kommer igång. Återvändandestöd bör kopplas till beslutsfattandet för den stora grupp irakier som finns i mottagningssystemet. Sverige bör om möjligt, tillsammans med andra europeiska länder, ingå återvändandeavtal med styrande myndigheter i Irak och UNHCR.

Bedömning

Sverige har tillsammans med Storbritannien tagit emot flest asylsökande irakier i Europa 2004 (tom augusti) även om nivåerna gått ned kraftigt jämfört med 2003. Antalet asylsökande irakier ligger sedan juli strax över 100 personer per månad, jämfört med i snitt 260 per månad motsvarande period 2003. Utlänningsnämndens beslut när det gäller sökande från norra Irak och det faktum att antalet irakier som återvänder ökar något talar för att inströmningen förblir relativt låg. Faktorer som talar mot detta scenario är att återvändandet inte kan ske med tvång, avsaknad av stödåtgärder i samband med återvändande och att säkerhetsläget i Irak inte förbättras. UN har dessutom nyligen fattat ett antal vägledande beslut för asylsökande från mellersta och södra Irak vars innebörd är att tillstånd bör ges i vissa fall. Besluten kan ge upphov till fler asylsökande. En eventuell ny transitväg via Syrien kan också bidra till en ökning. Läget är svårbedömt och ett genomsnitt på hundra asylsökande per månad kan visa sig för lågt räknat.

Afrika exklusive Somalia

Inströmning 2003 – 2004-07-31



Prövning och praxis

Inströmningen från Afrika har mångdubblats under senare år. Den stora ökningen svarar Somalia för. Exkluderas Somalia så har antalet asylsökande från övriga

Afrika fördubblats mellan åren 2002 och 2003. Från Algeriet, Libyen, Nigeria och Eritrea har det kommit ett allt större antal asylsökande. Av Afrikas drygt femtio olika stater är över fyrtio representerade i Sverige. Även om många enskilda afrikanska länder inte ensamma i sig genererar många asylsökande så blir det samlade antalet betydande. Mycket talar för att ökningen i huvudsak beror på Schengeninträdet. Länder som ter sig ovanliga i Sverige kan inom Schengenområdet vara välkända i t ex Spanien eller Frankrike. Det är naturligt att sökande från udda länder som fått avslag på sina asylansökningar söker asyl i ett europeiskt grannland i stället för att återvända hem.

I flera av de länder som tidigare varit konfliktdrabbade råder numera fred eller har inletts fredsprocesser, bland annat i Liberia, Elfenbenskusten, Sierra Leone och Angola. Antalet asylsökande från dessa länder borde därför avta efter hand som förhållandena förbättras.

I nästan samtliga fall saknar asylsökande från Afrika pass då de kommer till Sverige varför identifieringen och verkställigheten är svår. I stor utsträckning används språkanalyser för att avgöra i vilket land den asylsökande hör hemma. Resvägarna är oftast okända.

Migrationsverket handlägger och fattar i dagsläget avvisningsbeslut till samtliga västafrikanska länder utom Liberia. Situationen i Liberia anses ännu alltför skör för att beslut om avvisning skall kunna fattas dit. Situationen kan dock komma att förändras under året. Flera europeiska länder har redan börjat eller är på väg att börja med avvisningar till Liberia.

Antalet asylsökande från Nigeria har ökat under 2004 till ca 30 per månad. Praxis är relativt etablerad. Av 440 avgjorda ärenden 2004 bifölls 5 stycken varav 4 som anknytningar. Nigerianer tenderar att i stor utsträckning åberopa anknytning efter ankomsten till Sverige, oftast i slutskedet av asylprocessen, varför verket försöker handlägga dessa ärenden med förtur. Vid halvårsskiftet var 509 nigerianer inskrivna varav ett 40-tal med avslagsbeslut av UN. Libyerna har ökat i antal i mottagningssystemet med 643 inskrivna. Även för dem är praxis klarlagd och nästan alla får avslag. Dessa växande grupper i mottagningssystemet kan utgöra en faktor som drar till sig fler asylsökande och det är därför angeläget att deras ärenden behandlas i alla instanser och att ett återvändande kan genomföras.

Handläggningstiden för asylsökande från Afrika är som regel längre än genomsnittet för långa ärenden. Av de avgjorda fallen hos Migrationsverket 2003 fick 12 procent uppehållstillstånd - flertalet var från Burundi. Utfallet t o m augusti 2004 var 10 procent bifall. Mer än hälften av bifallen avsåg burundier. Praxis är i huvudsak restriktiv men det kan finnas skyddsbehov i ett begränsat antal fall.

Asylsökande från Burundi.

Antalet asylsökande från Burundi har under senare år ökat kraftigt, från ett tiotal år 2000 till 135 år 2003 och hittills i år (oktober) cirka 300. Sverige har tillsammans med Nederländerna hälften av alla asylsökande burundier i Europa. I stort sett samtliga (99 %) saknar passhandling och har en oklar resväg till Sverige. I flera fall har kunnat bestämmas att sökanden haft ett annat medborgarskap men i flertalet fall

har utredningen inte kunnat bestämma resväg eller tidigare bosättning. Migrationsverket har med hänsyn tagen till bland annat de rådande förhållandena i Burundi vad gäller rättssäkerhet, mänskliga rättigheter och den svåröverskådliga utvecklingen av säkerhetsläget bedömt att sökandena bör beviljas uppehållstillstånd av humanitära skäl.

Återvändande

Återvändandet är som regel komplicerat och tidsödande. Mycket få afrikaner kan styrka sin identitet. Medverkar sökande kan han/hon återvändas till Etiopien och Eritrea numera. Ett återtagandeavtal med Etiopien har förhandlats.

Specifika åtgärder

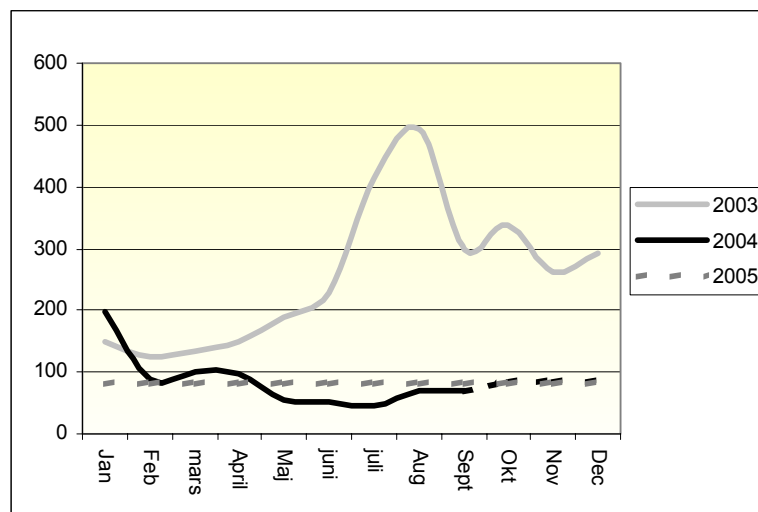
Handläggningen av ärendena bör snabbas upp för vissa grupper där praxis är etablerad för att minska inströmningen av omotiverade ansökningar och undgå att man söker kringgå asylsystemet genom att åberopa anknytningar. Praxis- och kunskapsläget för afrikanska stater som är nya i provningssystemet bör vara klargjort i ett tidigt skede. Återtagandeavtal med flera stater bör eftersträvas. För vissa grupper sker en omfattande människosmuggling till EU:s stater. Migrationsverket bör i nära samarbete med RPS och UD bevaka de resmönster och den illegala invandring som finns.

Bedömning

Inströmning från de afrikanska staterna har minskat sedan årsskiftet men är i nivå med den för förra året vid samma tid. Ökningen som skedde 2002/2003 förefaller ha avstannat. Inströmningen bedöms ligga på drygt 200 sökande per månad. Inströmningen kommer även fortsättningsvis vara koncentrerad till sökande från vissa länder och regioner, främst Somalia, Eritrea, Nigeria, Burundi och norra Afrika.

Somalia

Inströmning 2003 – 2004-09-30



Prövning och praxis

I ökad utsträckning har flera länder inom EU börjat meddela avslagsbeslut på asylsökande från Somalia. Numera så fattar såväl Holland, Tyskland, Storbritannien, Danmark som Norge negativa beslut om asyl. Den allmänna bedömningen inom EU är att många somalier, generellt sett, inte har ett skyddsbehov eftersom skydd kan fås inom den egna klanen och klanområdet. Motsvarande bedömning gäller även i Sverige. Ingen åtskillnad görs i detta avseende mellan norra och södra Somalia. Avvisningsbeslut fattas därför till samtliga delar av landet. Besluten under 2003 har i 67 procent av fallen gett uppehållstillstånd. De ca 12 procent som hanteras i snabba processen är Dublinfall. Kännetecknande för gruppen är att nästan hälften är kvinnor och barn. I jämförelse med 2003 har tom september 2004 endast 17 procent fått bifall.

Återvändande

Ett självmant återvändande är möjligt.

Specifika åtgärder

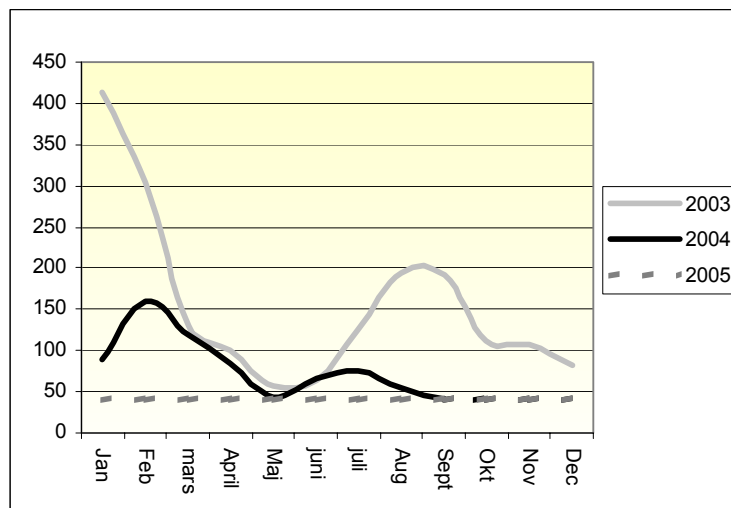
Återvändande somalier bör stödjas genom olika åtgärder som omfattar stöd för reintegrering i det somaliska samhället. Ett avtal med IOM är under utarbetande om stöd för självmant återvändande men även stöd till resurspersoner bosatta i Sverige att delta i återuppbyggnaden och utvecklingen i Somalia

Bedömning

Antalet somaliska asylsökande har ökat årligen under senaste åren. Somalierna utgjorde en av de numerärt största kategorierna afrikanska asylsökande sett inom EU som helhet 2003. Antalet asylsökande Somalier har gått ned kraftigt de senaste månaderna 2004 både i Sverige och i övriga EU. Under 2004 har antalet asylsökande minskat från ca 200 i januari till ca 50 senaste månaden. Sverige tar dock emot näst flest somalier efter Storbritannien. För de nordiska länderna tog Norge och Danmark januari-augusti tillsammans emot ca 760 asylsökande somalier, Sverige tog samma period mot 700 sökande. Bedömningen är att nivån för inströmning av somalier stannar vid en tredjedel jämfört med 2003 till ca 80 asylsökande per månad. På sikt kan nivåerna gå ned när ny praxis slår igenom och återvändandet underlättas. Även utvecklingen i Somalia, om den pågående fredsprocessen lyckas, kan bidra till ett lägre antal asylsökande. Samtidigt kan flera faktorer tala för en ökning av asylsökande från Somalia. Det finns alltså ett mycket stort invandringstryck mot Europa. Inflödet av illegala invandrare från Afrika, med många från Afrikas Horn, tenderar snarare att öka än att minska. Oavsett den politiska utveckling som skett och sker i Somalia kvarstår att de allmänna levnadsförhållandena inte har förbättrats. Ändrad praxis har inte och kommer sannolikt inte heller inom den närmaste tiden att kunna effektueras genom verkställigheter till Somalia. Sverige är därmed alltså ett attraktivt destinationsland för en asylsökande somalier.

Anslutningsländerna

Inströmning 2003 – 2004-09-30

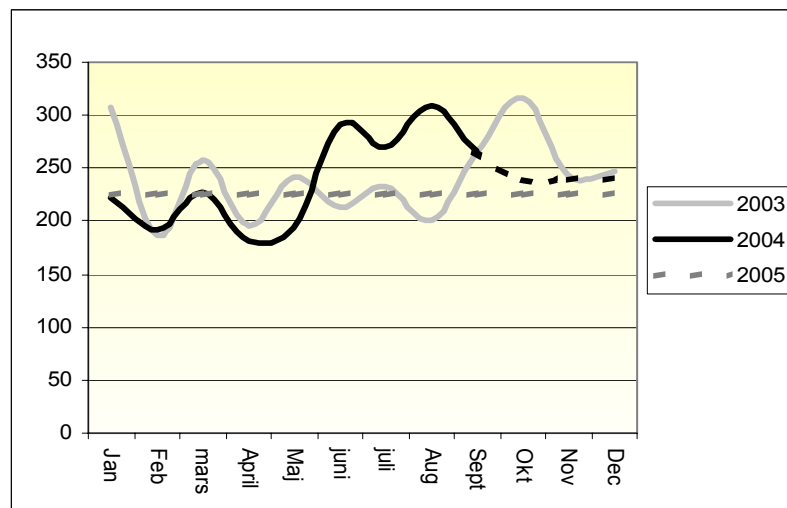


Bedömning

Asylsökande från dessa länder är i huvudsak romer. De avvisas omedelbart till hemlandet i de flesta fall. Hittills i år har det kommit asylsökande från främst Slovakien, Bulgarien och Rumänien. Under sommaren 2004 har ett antal romer som uppgivit att de kommit från Makedonien sökt asyl men det finns misstankar om att de har sitt ursprung i Bulgarien. Volymerna sökande har gått ned men det kan inte uteslutas att det av och till kan komma grupper av romer från dessa länder även fortsättningsvis.

Övriga länder

Inströmning 2003 – 2004-09-30



Prövning och praxis

Andelen ”Övriga länder” var ca 10 procent av antalet asylsökande 2002 och 2003. Januari till september 2004 var de fem största ”Övriga” länderna Makedonien, Bolivia, Mongoliet, Albanien, och Kina.

Det är en heterogen grupp länder där vart tredje beslut hanterades i den snabba processen och antalet bifall är mycket lågt. Januari till september 2004 fick endast 4 procent uppehållstillstånd av de avgjorda ärendena.

Bedömning

Det kommer alltid att finnas en ”restgrupp” vid sidan av de större grupperingar som är mindre påverkbara av specifika åtgärder. Bedömningen är att nivån ligger kvar på drygt 200 per månad.

GENERELLA OMSTÄNDIGHETER**Allmän utveckling av asylsystemet**

Antalet personer som bedöms ha skyddsbehov blir allt färre. Av asylsökande 1999 hade 11 procent skyddsbehov (humanitära grunder exkluderade), för 2000 års asylsökande var motsvarande andel 8 procent och för 2001 års asylsökande pekar utfallet vid halvårsskiftet 2004 på ca 7 procent. Av besluten 2003 hos Migrationsverket avslogs eller avskrevs 85 procent av asylansökningarna. Januari till september 2004 var andelen 92 procent. Utlänningsnämnden gör allt färre ändringar av verkets beslut. I de fall man gör en ändring får sökande stanna av humanitära skäl.

Allmänna åtgärder och utvecklingsinsatser

Inom dagens regelsystem genomförs eller planeras olika åtgärder för att minska de omotiverade asylansökningarna:

- Asylprocessen kan effektiviseras ytterligare hos Migrationsverket genom snabbare sortering av ärenden, bättre utredningar av identiteten, effektivare återvändandearbete, förbättrat samarbete med utlandsmyndigheterna mm. En handlingsplan med ett stort antal åtgärder har tagits fram inom Migrationsverket som tar sikte på en effektivare process med kortare vistelsetider i systemet.
- Samarbetet med polisen håller på att utvecklas bl.a. utifrån ett antal förslag från Migrationsverket och RPS som redovisats till UD i april 2004.
- Anpassning av praxis för vissa grupper asylsökande till den som gäller för övriga Europa.
- Sanktioner i form av nedsättningar av dagbidrag mm kan vidtas om sökande inte medverkar till att hans/hennes identitet kan fastställas. Den utvidgade sanktionsmöjligheten kan komma att underlätta verkställigheterna, vilket på lite sikt kan vara en faktor för lägre inströmning.
- Migrationsverket har minskat antalet öppna ärenden kraftigt. Långa väntetider blir i allt mindre grad en omständighet som i sig ger upphov till fler asylsökande.

Nya regler kan komma att gälla under 2005 som kan påverka asylinströmning:
 – Systemet med ny ansökan tas bort. Bedömningen görs att denna regeländring inte minskar benägenheten att söka asyl i Sverige. Ordningen kan dock bidra till en ökad effektivitet i återvändandet.
 – Bostadsersättningen tas bort för dem som bor i eget boende. Åtgärden får ingen direkt effekt på inströmningen

BEDÖMNING 2004 – 2007

Antalet asylsökande i Europa minskade 2003 jämfört med året innan. För många stora mottagarländer som Tyskland och Storbritannien var minskningen påfallande. Frankrike utgjorde ett undantag och redovisade en ökning. Frankrike är hittills i år det största mottagarlandet av asylsökande i Europa. Innevarande år (tom augusti) fortsätter utvecklingen med en allmän minskning av asylinströmningen i Europa.

En intressant omständighet är att flera av de nya medlemsländerna i EU har fått en ökning av antalet asylsökande främst från forna Sovjet. Dessa länder redovisar också en hel del asylsökande från Asien, bl.a. från länder som Pakistan och Indien. Utvecklingen kan tolkas så att de nya medlemsländerna inte längre fungerar som transitländer utan de asylsökande blir kvar och kommer inte vidare mot ursprungliga målländer.

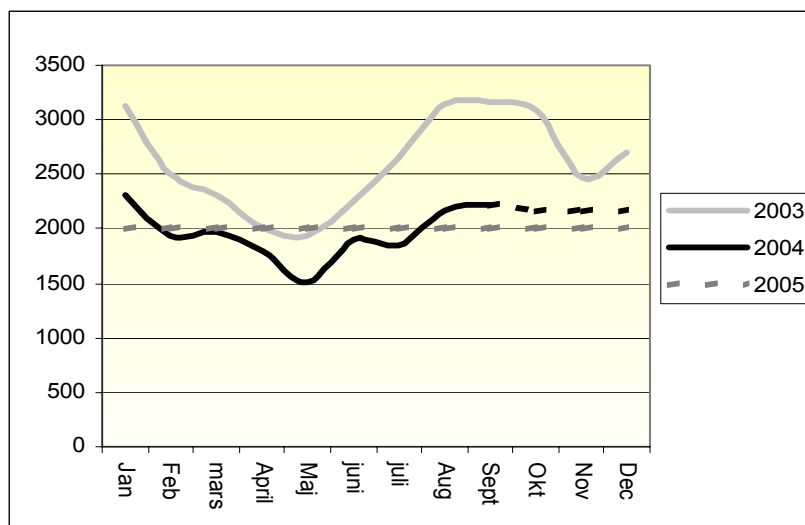
Sveriges andel av asylinströmningen, enligt IGC:s sammanställning för de större mottagarländerna, visar en andel hittills under 2004 på ca 10 procent – samma andel som för 2003. I förhållande till övriga länder i Europa har migrationstrycket mot Sverige inte minskat.

Antalet asylsökande för hela 2004 bedöms bli 24 000 snarare än 23 000 som tidigare antagits. Till och med september har 17 655 personer sökt asyl i Sverige. September månad sökte 2 212 personer asyl. Antagandet görs att ca 2 000 söker asyl varje månad resterande månader av året.

Antalet asylsökande 2004 kommer att vara ca 23 procent färre än året innan. I tidigare prognos för 2005 antogs en fortsatt, måttlig minskning ned till nivån 22 000 för 2005. Skall nivån 22 000 nås kan ingen av de stora grupperna asylsökande från Serbien och Montenegro, Irak, Somalia och statslösa öka till antal.

De praxisbildande besluten som UN tagit nyligen för irakier och minoriteter från Kosovo bedöms ge en ökad inströmning. Den länderspecifika analysen pekar dessutom på betydande osäkerhet kring utvecklingen för inströmningen av statslösa, somalier, vissa medborgare från Afrika och forna Sovjet. Förändringar i de faktorer vi tror har betydelse för inströmningen visar inte på en mindre inströmning utan snarare det motsatta. Sammantaget görs bedömningen att ca 24 000 personer söker asyl år 2005.

Asylsökande 2003 – 2005 med framskrivning för hela 2004 och 2005 på nivån 24 000 asylsökande



Under år 2006 bedöms inströmningen från Serbien och Montenegro minska till följd av att säkerhetsläget förbättras i Kosovo och att minoriteter kan återvända.

Inströmningen från Palestina och Afghanistan avtar när ändrad praxis får genomslag. Inströmningen från Irak avtar också med förbättrat säkerhetsläge i landet och en större mängd avslagna asylansökningar. Fler återtagandeaftal och förbättrade metoder i återvändandearbetet ger effekter på inströmningen. Eurodac:s ökade användbarhet och Dublinreglernas fortsatta implementering antas också vara generellt begränsande för inströmningen. Asylsystemet antas vara i balans 2006 där väntetiden inte är längre än sex månader vilket antas begränsa inströmningen. För 2006 antas 22 000 personer söka asyl för att ligga kvar på den nivån följande år.

ÖVRIGA ANTAGANDEN

Asylärenden hos Migrationsverket (grundärenden)

Förra året avgjordes drygt 31 000 ärenden. Januari 2004 till och med september avgjordes 24 600 ärenden. Under september månad avgjordes 3 100 ärenden. Verket fick vid halvårsskiftet år 2004 20 miljoner i extra anslag för att avarbeta äldre ärenden. Den insatsgrupp som byggts upp är nu i full färd med att avgöra ärenden. Bedömningen görs att verket kommer att avgöra 34 000 asylärenden 2004. År 2005 beräknas att 28 000 ärenden avgörs utifrån en bedömning av tillgängliga resurser för asylprövningen (se avsnitt "Anslaget 12:1", "Prognos 2005", sidan 28). Från och med 2006 balanseras antalet avgjorda ärenden på nivån 22 500 mot inkomna vid en handläggningstid på 6 månader.

Antalet bifall har minskat första halvåret 2004 jämfört med 2003. Under 2004 har det hittills inte funnits några generella uppenbara bifall att ge för större grupper som det fanns under en del av 2003. Under oktober 2004 har UN fattat vägledande beslut

för minoriteter från Kosovo samt för irakier. Detta kommer efterhand att ge ökade bifallsandelar. Den avarbetning av äldre ärenden som fokuserar på barnfamiljer kan också ge något ökade bifallsandelar. Utfallet januari till september är 8 procent bifall. I prognosen antas bifallsandelen vara 10 procent 2004. År 2005 räknas bifallsandelen upp till 15 procent.

Överklaganden - Utlänningsnämnden (UN)

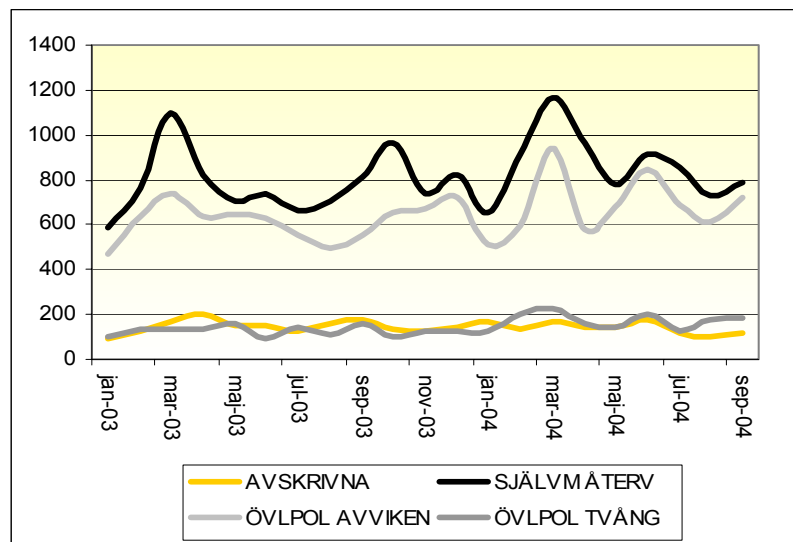
Nämnden har under året lyckats nedbringa handläggningstiden i samtliga verksamhetsgrenar men balansen av öppna ärenden är stor och blir dessutom större. Antalet medborgarskapsärenden och överklagade uppehållstillstånd utan samband med avvisning eller utvisning är mindre än någonsin. Det är framför allt överklagade asylärenden som växer. Det har varje månad i år kommit in fler sådana ärenden än vad som avgjorts. Vid årets början fanns 5 791 ärenden (motsvarande 9 975 personer), per den 17 oktober fanns det 7 660 ärenden (12 399 personer). Antalet avgjorda ärenden når dock upp till den prognos som gjorts.

Sedan Migrationsverket återupptog beslutsfattandet avseende asylsökande från Irak är det denna grupp som dominerar inströmningen. Under sommaren och höstens början har den öppna balansen av Irakärenden ökat med drygt 1 000 ärenden och uppgår per den 17 oktober till 1 823 ärenden (2 670 personer), motsvarande 24 procent av samtliga asylärenden. Irakärendena är spridda på nämndens samtliga enheter. Beslutsfattandet har nyligen kommit igång på allvar efter det att vissa vägledande beslut har tagits. Avslagsbeslut fattas för närvarande inte i de fall där irakierna kommer från bl.a. Bagdad och Falluja till följd av säkerhetsläget där. Irakärendena har hög prioritet då det ofta handlar om personer som har vistats här lång tid. Andelen bifall kan förväntas gå upp med hänsyn till omständigheter som lång vistelse i Sverige och generös inställning till utsatta grupper som kvinnor och barnfamiljer. Även när det gäller asylsökande från Kosovo, som är en relativt stor grupp, kan förväntas något fler bifall än tidigare för vissa minoritetsgrupper. För innevarande år kommer antalet bifall troligtvis att rymmas inom den prognos för bifall som har fastställts. Hittills i år är bifallsfrekvensen 6 procent, en ökning med ett par procentenheter är inte orealistisk nästa år.

Nämnden har för år 2004 beviljats anslag som räcker till en personalstyrka om drygt 200 personer. Ett något större anslag nästa år gör att nyrekrytering beräknas ske av ytterligare några personer, merparten till sakenheterna. Dessutom kan redan tillgängliga resurser omorganiseras på så sätt att handläggare som tidigare handlagt medborgarskapsärenden och överklagade uppehållstillstånd utan samband med avvisning eller utvisning, i stället får handlägga asylärenden. Detta gör att prognosen för avgjorda asylärenden kan höjas något nästa år, under förutsättning att personalen kan arbeta som det vore ett normalt år. Prognosarbetet för 2005 innehåller emellertid flera osäkerhetsfaktorer. Om systemet med nya ansökningar om uppehållstillstånd upphör kan ytterligare resurser överföras till att handlägga asylärenden. Vidare måste det faktum att Utlänningsnämnden kan komma att läggas ned vid årsskiftet 2005/2006 beaktas. Det är då frågan i vilken mån detta kommer att påverka personalen och ärendehandläggningen ju närmare den tidpunkten man kommer.

Återvändande

Avgjorda återvändandeärenden 2003 tom september 2004



Prognosen för helåret 2004 är ca 10 000 personer som lämnar landet självmant. Många avlagsbeslut fattas för irakier, somalier och afghaner. Återvändandet för dessa grupper är frivilligt och det kan antas att få kommer att resa hem. Å andra sidan kommer kraftfulla satsningar att göras 2004/2005 för grupper som är möjliga att återvända. En särskild extrastyrka kommer att sättas upp under 2004 som på olika sätt ska åstadkomma att fler återvänder självmant. Erfarenheterna från liknande kraftsamlingar inom ärendeprovningen har varit goda. Återvändandet 2005 beräknas ligga på samma nivå som 2004 för att kommande år öka. Utvecklingen får följas – de särskilda satsningarna på återvändande kan ge större effekter 2005 än vad som kan förutses i nuläget.

Mottagningssystemet

Den 30 september var 39 918 personer inskrivna i verkets mottagningssystem, varav 19 722 (ca 50 procent) i anläggningsboende och 20 196 i eget boende.

Antalet inskrivna personer med uppehållstillstånd var den sista september 827. Av de inskrivna hade drygt 16 700 personer ett öppet grundärende hos Migrationsverket, cirka 11 700 personer ett öppet överklagande hos Utlänningsnämnden och cirka 8 100 personer hade lagakraftvunna avvisningsbeslut. Tendensen är att allt fler ärenden förskjuts från att vara öppna hos verket till att vara öppna hos UN. Drygt 57 procent hade en vistelsetid över ett år. Den genomsnittliga vistelsetiden var 489 dagar vilket är en ökning med 21 dagar jämfört med förra prognosen

Fördelningen anläggningsboende i förhållande till eget boende antas vara 50/50. Avskaffandet av bostadsersättningen i eget boende förväntas inte ha några effekter när det gäller sökandes val av boende.

Prognosen innebär att antalet inskrivna kommer att minska med ca 4 000 personer fram till årsskiftet räknat från årsskiftet 2003/2004. En större andel i mottagningssystemet kommer att ha lagakraftvunna beslut under allt längre tid. Irakier, somalier och afghaner kommer att ha slutliga avslag men kommer sannolikt inte att lämna landet i någon större omfattning eftersom verkställigheten kommer att vara frivillig. Effekten blir att genomströmningen stannar upp. Å andra sidan kommer en hel del bifallsbeslut att falla ut i olika instanser för vissa irakier och minoriteter från Kosovo. År 2005 antas att antalet inskrivna minskas med ytterligare ca 3 000 personer.

HANDLÄGGNINGSTIDER

Se Verksamhetsbilaga 3.

UTGIFTSPROGNOS FÖR ÅREN 2004-2007

Anslaget 12:1, Migrationsverket

Prognos 2004

Prognosen för anslaget har sänkts i förhållande till föregående prognostillfälle. De besparingsåtgärder som påbörjades under hösten 2003 får full effekt år 2004. Trots den minskade prognosen räknar vi med att använda en del av anslagskrediten för innevarande år.

Månadsvis prognos

Belopp mkr	jan	feb	mar	apr	maj	jun	jul	aug	sep	okt	nov	dec	Tot
Utfall	50	42	61	45	43	48	52	40	53				434
Prog aug	50	42	61	45	43	48	55	47	67	59	52	70	639
Prog okt	50	42	61	45	43	48	52	40	53	59	62	71	626

Prognos 2005-2007

2005

För år 2005 föreslår verket få 20 miljoner kronor för att minska ärendebalanserna bland annat inför en ny instans- och processordning. Vi räknar med att kunna avgöra 28 000 ärenden för de medel vi får 2005.

Grunden för beräkningen är att i regleringsbrevet 2004 anges att anslaget 12:1 är beräknat på att verket ska avgöra minst 28 000 ärenden. När verket fick 20 miljoner kronor i tilläggsbudgeten i vårpropositionen för att avarbeta gamla asylärenden ändrades beräkningen till att verket ska avgöra minst 30 000 ärenden.

För år 2005 ingår inte de 20 miljonerna från VÅP:en, anslaget har minskats med 20 miljoner med anledning av minskade asylinströmning och verket föreslås få 20 miljoner för att avarbeta ärendebalanser. Därav bör beräkningen av anslaget för att avgöra asylärenden hamna på: 28 000 (utgångspunkt år 2004) - 2 000 (volymminskning) + 2 000 (minskning av ärendebalanserna inför en ny instans- och processordning, beroende på om alla medel ska till asyl eller delvis gå till de övriga processerna) ~ 28 000 avgjorda ärenden.

Verket föreslås också få 18 miljoner kronor för de arbetsuppgifter verket förväntas få med anledning av regeringens förslag i propositionen Prövning av verkställighetshinder i utlänningsärenden. Det framgår inte av budgetpropositionen för vilken tidsperiod medlen avser.

I budgetpropositionen framgår inte heller hur fördelningen mellan posterna kommer att se ut, men vi har i prognosen utgått från att det finns ett finansiellt villkor på 1,5 miljoner kronor på anslaget 12:1:1 samt att 18 miljoner avsätts till posten 3.

2006

För år 2006 föreslår regeringen att tilldelade medel minskas med 20 miljoner kronor i löpande priser (motsvarar cirka 26 miljoner kronor i 2005 års prisnivå). I budgetpropositionen anger regeringen vilka volymer de räknar med för bland annat

inskrivna asylsökande vid respektive års slut. Regeringen räknar med 2 000 färre asylsökande år 2006, vilket motsvarar minskningen med 20 miljoner kronor, dvs. vilket innebär ett utrymme att fatta 2 000 färre beslut enligt den beräkning regeringen gjort tidigare. Det framgår inte i budgetpropositionen om verket får särskilda medel för arbetet med verkställighetshinder eller om det ingår i grundramen och om det så fall är omräknat på helår.

2007

För år 2007 räknar regeringen med att antalet asylsökande ligger kvar på samma nivå som år 2006, dvs. 20 000 asylsökande. När det gäller tilldelade medel tilldelas verket 5,4 miljoner kronor mer än år 2006 i löpande priser och 14,5 miljoner kronor mindre än 2005 i löpande priser (det motsvarar 30,6 miljoner kronor lägre i 2005 års prisnivå). Det framgår inte av budgetpropositionen vad denna minskning avser, om det är volymminskning eller annat.

Anslaget 12:2 Mottagande av asylsökande

Prognos 2004

Prognosen på årsbasis har ökat något i förhållande till föregående prognostillfälle. Anledningen till det är att utfallet för augusti och september blev högre än beräknat. Vi har inte gjort någon uppskrivning av de tre sista månaderna, men om inströmningen fortsätter att öka som den gjort senaste perioden och eventuellt gör under slutet av året kommer anslagsbelastningen att öka. Vi har räknat ned den genomsnittliga utgiften per dygn från 239 kronor till 235 kronor. Anledningen är bland annat att utgiften per dygn ligger bara 2 kronor högre för perioden januari till september 2004 jämfört med 2003. Vi räknar med en något högre utgift per dygn 2004 än 2003, då den för året blev 234 kronor, exklusive förvar.

Trots att åtgärder och åtstramningar sker finns en viss risk för att de månadsprognoser som finns för oktober – december är för låga. Vi kommer att ha kontinuerlig kontroll av anslagsbelastningen.

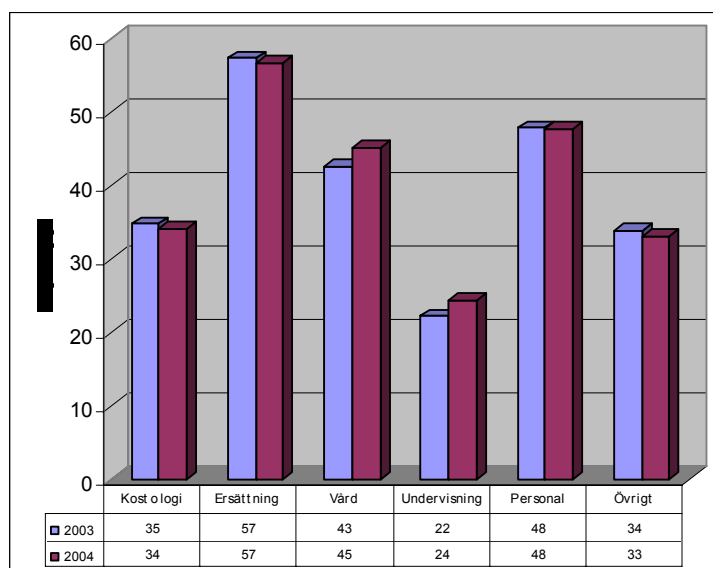
Månadsvis prognos

Belopp mkr	jan	feb	mar	apr	maj	jun	jul	aug	sep	okt	nov	dec	Tot
Utfall	533	229	278	442	228	254	520	203	244				2 931
Prog aug	533	229	278	442	228	254	521	200	210	320	225	309	3 749
Prog okt	533	229	278	442	228	254	520	203	244	320	225	310	3 786

Genomsnittlig dygnsutgift i boendet fördelat på olika kostnadsslag

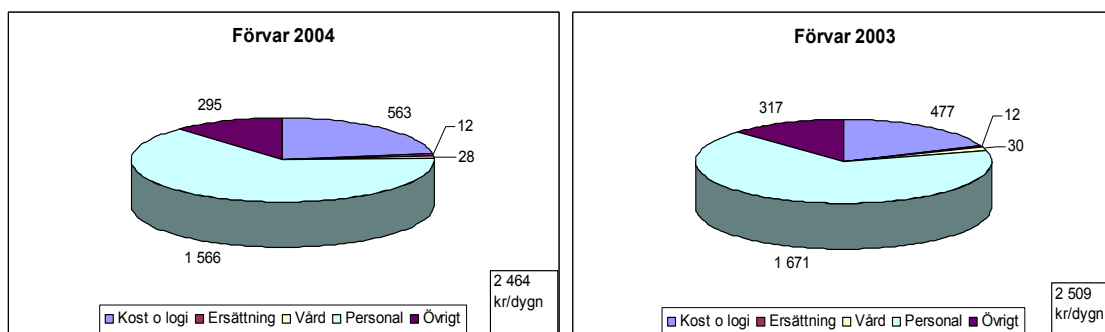
Den genomsnittliga utgiften per bodygn är 241 kronor för perioden januari till september 2004, vilket är 2 kronor mer än för samma period 2003. I förhållande till föregående prognostillfälle har utgiften ökat med 4 kronor. De poster som har ökat mest i förhållande till den linjära uppräknings från juni månads utfall är för kost och logi samt utgifter för undervisning. Lokalkostnaderna kommer att minska under året bland annat med anledning av att vi har sagt upp drygt 3 700 ABO-platser. Jämfört med 2003 har ersättningarna, vård och undervisning ökat mest. Andelen för övriga kostnader har minskat i förhållande till både föregående prognostillfälle och förra året. Den främsta förklaringen till det är att anskaffningar av

anläggningstillgångar på anslaget har minskat i och med att vi minskar antalet platser. I figuren nedan visas en jämförelse mellan 2003 och 2004.



Genomsnittlig dygnsutgift på förvaren fördelat på olika kostnadslag

Utgiften per bodygn för förvaren är 45 kronor lägre för 2004 än för 2003. I förhållande till föregående prognostillfälle är utgiften 95 kronor högre. De poster som har ökat mest i förhållande till den linjära uppräknigen utifrån juni månads utfall är kost och log samt personalkostnaderna. Att det är just de posterna som ökar beror på att förvaren kontinuerligt byggs ut under året och från och sommaren är kapaciteten färdigutbyggd till 265 platser. Det sista förvaret bemannades färdigt under början av hösten och det förklarar varför personalkostnaden ökat.



2005

För år 2005 räknar regeringen med att antalet asylsökande minskar mer än vad verket gör. Totalt räknar regeringen med att det vid årets slut finns drygt 1 000 färre personer inskrivna i mottagningssystemet än vad verket gör. Regeringen beräknar den genomsnittliga utgiften per dygn till 219 kronor, vilket är en ökning med 5 kronor i förhållande till år 2004. Vi beräknar den genomsnittliga utgiften per dygn till 232 kronor, vilket är en minskning med 3 kronor i förhållande till vad vi beräknar år 2004. Regeringen motiverar ökningen med bl.a ökade kostnader för

hälso- och sjukvård samt att riksdagen fattar beslut om att avskaffa den särskilda bostadsersättningen från och med 1 mars 2005.

Utgiften för den särskilda bostadsersättningen har under 2004 legat på cirka 5,6 miljoner kronor per månad, det skulle innebära en minskning av utgifterna med cirka 56 miljoner kronor för 2005. Den ökning av schablonersättning till landstingen som beslutats om kommer att innebära ökade utgifter för gruppen 7-61 år. Med en liknande sammansättning som är inskrivna för närvarande skulle utgiften öka med cirka 66 miljoner kronor på året. Övriga eventuella höjningar är inte beräknade.

Verket räknar med att ha en fullt utnyttjad anslagskredit på 10 procent med sig in år 2005 från 2004. Om verket faller under huvudregeln som säger inga anslagskrediter måste vi räkna med att betala tillbaka den utnyttjade krediten 2005. Disponibla medel 2005 blir då $-336\,469 + 3\,296\,612 = 2\,960\,143$ tkr. Vår prognos för år 2005 är 3.391.000 tkr. Om man utgår från att 60 procent av utgifterna är transfereringar, varav 90 procent är opåverkbara, skulle vi behöva 2 034 600 tkr till transfereringarna. Då återstår 925 543 tkr till all verksamhet inklusive förvaren för att vi ska klara vår anslagsram. För att bedriva verksamheten och ha boende och personal skulle vi behöva 1 356 400 tkr, vilket gör att det fattas cirka 430 miljoner kronor. Vid årsskiftet kommer även utredningen om asylsökandes boende under asylprocessen, vilket i kombination med avskaffandet av den särskilda bostadsersättningen kan innebära ett ökat tryck på anläggningsboendet och därmed öka belastningen på anslaget

2006 –2007

För år 2006 beräknar regeringen medelsbehovet på anslaget 12:2 till 2.819.612 tkr och vi räknar med ett utfall på 2 905 000 tkr och för år 2007 räknar regeringen med anslagsbehov på 2 146 725 tkr och vi räknar med 2.429 000 tkr. Samma resonemang som för 2005 gäller för åren 2006 och 2007.

Anslaget 12:3, Migrationspolitiska åtgärder, posterna 1, 4-9

Prognos 2004

12:3:1, Internationell samverkan

Regeringen har uppdragit åt Migrationsverket och Socialstyrelsen att anordna ett seminarium om asylsökande barns hälsa. För att täcka utgiften för seminariet ska 30 000 kronor utbetalas till verket och kostnaden ska belasta anslaget 12:3:1, internationell samverkan.

12:3:4 Återvändningsförberedelser

Prognosen ligger kvar på 7 080 tkr. Vi har tom september förbrukat 1 563 tkr vilket innebär en 21,4% förbrukning. En genomgång av projekten har nyligen genomförts och prognosen är att medlen kommer att förbrukas.

12:3:5 Återvändningsbidrag

Beräknar att hela anslagsbeloppet kommer att förbrukas. Prognos är 1 500 tkr. Har tom september förbrukat 1 080 tkr en förbrukning om 69,5 %. Hittills i år har 88 återvändningsbidrag beviljats.

12:3:6 Vidarebosättning m.m.

En osäker prognos om 195 720 tkr lämnas. Verket har betalat ut 51 477 tkr till Integrationsverket för 368 vidarebosatta personer. Räknar med att innan årsskiftet hinna föra över cirka 1 400 personer. Har tom september fört över 849 personer. Under oktober räknar med att hinna föra över 1 100 personer. Vad som sedan är planerat är en överföring av iranska kurder från No Mans Land i gränslandet Jordanien/Irak. Det beräknas vara 375 personer, 60 av dessa är ännu inte kommunplacerade. Diskussioner förs på regional nivå om en överföring även om kommunplacering inte är ordnad. Dessutom beräknas 150 personer att föras över från uttagningen i Thailand. Det är emellertid osäkert om de uttagna från Thailand hinner föras över innan årsskiftet.

12:3:7 Resor vid vidarebosättning

Prognosen ger ett utfall på 10 200 tkr. Har tom september förbrukat 3 305 tkr vilket motsvarar 31,5 % . Bedömer att hela anslaget kommer att förbrukas. Hittills har 849 personer förts över till Sverige. För oktober aviseras att ytterligare 175 personer hinner föras över dvs. totalt 1 024.

För de uttagningar om nyligen har genomförts och kommer att genomföras, i Thailand i och i NML (No Mans Land) är det osäker hur många som kommer att föras över innan årsskiftet. Sammanlagt från dessa två uttagningar rör det sig om 525 personer. Bedömning att totalt cirka 1 300 - 1 400 personer som kan komma i fråga för överföring till Sverige före årsskiftet. Den tilldelade ramen motsvarar cirka 1 200 överföringar. Behovet av mer medel kan uppstå.

Men om inresorna kommer i slutet av året är det troligt att kostnaden för dessa kommer att belasta nästa år. Dessutom råder det en viss osäkerhet kring faktureringen från IOM.

12:3:8 Anhörigresor

Vi har till och med september förbrukat 445 tkr vilket motsvarar 35,7 procent av disponibla medel. Vår prognos för året är 800 tkr.

12:3:9 Internationellt utvecklingsarbete

Utfallet till och med september är 792 tusen kronor. Vi räknar med att använda samtliga disponibla medel.

Prognos 2005-2007

I prognosen har vi utgått från att vi disponerar posterna 4-9, att vi tilldelas medel motsvarande 1 840 överförda kvotflyktingar och att schablonersättningen som utbetalas till Integrationsverket räknas upp motsvarande den ökning som är på anslaget.

Anslaget 12:5, Offentliga biträden i utlänningsärenden, posten 2

Prognosen på 150 miljoner kronor kvarstår. Utfallet i juli, augusti och september blev lägre än beräknat, men vi ligger fortfarande kvar på en hög produktionsnivå och andelen avslag ligger kvar på en hög nivå. Dessutom kommer avarbetningsstyrkan för asylärenden att påverka produktionen ytterligare. Det

successiva införandet av modellverksamheten är ytterligare en förklaring till de ökade utgifterna.

Belopp mkr	jan	feb	mar	apr	maj	jun	jul	aug	sep	okt	nov	dec	Tot
Utfall	2	7	13	12	13	24	3	7	9				90
Prog aug	2	7	13	12	13	24	3	12	12	14	14	24	150
Prog okt	2	7	13	11	14	24	3	7	9	16	16	28	150

Prognos 2005-2007

Regeringen tilldelar såväl verket som utlänningsnämnden mer medel för att avarbeta ärendebalanserna, men samtidigt minskas den totala ramen för offentligt biträde i förhållande till tilldelade medel 2004, inklusive TB2. Prognosen för 2005-2007 bygger på den modell som UD använder, vi har räknat upp styckkostnaden per avgjort ärende till 4 500 kronor istället för tidigare 2 500 kronor. Möjligtvis kan styckkostnaden behöva räknas upp ytterligare eftersom modellverksamheten ska vara helt införd på samtliga enheter från och med juli 2005.

Anslaget 12:6, Utresor för avvisade och utvisade, posten 1

Prognos är 67 000 tkr. Utfall tom september 44 490 tkr dvs. 77,7%. Det förekommer omständigheter i vissa av våra öppna återvändandeärenden som gör ett självmant återvändande osäkert. Snittkostnaden för genomförda resor har ökat bland annat pga. fler resor utanför Europa och att flygbolagen i ökad omfattning kräver medföljande personal.

Belopp mkr	jan	feb	mar	apr	maj	jun	jul	aug	sep	okt	nov	dec	Tot
Utfall	2	6	7	6	5	8	2	4	6				46
Prog aug	2	6	7	5	5	8	2	4	5	5	5	5	59
Prog okt	2	6	7	6	5	8	2	4	6	6	7	8	67

Prognos 2005 - 2007

Regeringen tilldelar mer medel till anslaget för åren 2005-2007 i förhållande till 2004, men eftersom fördelningen mellan myndigheterna inte finns med i budgetpropositionen är det svårt att analysera om tilldelade medel är tillräckliga i förhållande till den planerade verksamheten. I prognosen beräknas utgiften som antalet verkställda avvisningar gånger 5 000 kronor plus 1 300 utvisningar gånger 5 000 kronor plus 5 miljoner kronor för särskilda insatser.

Anslaget 12:7, Från EU-budgeten finansierade insatser för asylsökande och flyktingar

Prognos för 2004 hamnar på cirka 26 300 tkr. Viss osäkerhet i prognosen eftersom utbetalningsströmmarna påverkas av när projekten faktiskt lämnar sina halvtids- och kvartalsrapporter. Vidare kan utbetalningarna påverkas av den kvalitet den inlämnade rapporten har.

Prognos 2005-2007

Vår prognos utgår från fonden 200-2004 och de medel som återstår att utbetala till och med år 2006. Vi har inte tagit hänsyn till det förslag som finns redovisat i budgetpropositionen, eftersom det avser fonden 2005-10 och det ännu inte fattats beslut om vem som ska administrera den.

UTFALL & PROGNOIS FÖR 2003-2007

Anslag (tkr)	Utfall 2003	Utfall jan - sept 2004	Prognos 2004	Disponibla medel 2004	Prognos 2005	Prognos 2006	Prognos 2007
12:1:1 Migrationsverket	608 460	433 495	621 863	620 563	623 005	602 927	608 412
varav för UM-insatser	844	367	1 500	1 500	1 500	1 500	1 500
12:1:3 IT-verksamhet		8 041	18 000	18 000	18 000	18 000	18 000
12:2 Mottagande av asylsök.	3 388 952	2 931 405	3 786 000	3 037 094	3 391 000	2 905 000	2 429 000
varav förvar	162 746	181 196	242 000	240 000	200 000	200 000	200 000
12:3 Migrationspol. åtgärder							
12:3:4 Återvändningsförberedelser	5 907	1 563	7 080	7 293	7 080	7 080	7 080
12:3:5 Återvändningsbidrag	1 403	1 080	1 500	1 555	7 700	7 700	7 700
12:3:6 Vidarebosättning m.m.*	130 772	51 446	195 720	264 858	259 992	263 672	267 904
12:3:7 Resor vid vidarebosättning m.m.	7 938	3 305	10 200	10 497	9 900	9 900	9 900
12:3:8 Anhörigresor	641	444	800	1 245	1 500	1 500	1 500
12:3:9 Internationellt utvecklingsarbete	1 338	792	1 000	1 032	1 000	1 000	1 000
Summa 12:3	147 999	58 630	216 300	286 480	287 172	290 852	295 084
12:5 Off. biträde i utl.ärende	105 119	89 270	150 000	63 526	132 750	119 830	101 300
12:6 Utresor för avv och utv	55 035	44 490	67 000	57 267	67 150	81 500	77 850
12:7 Europeiska flyktingfonden	22 369	19 518	26 300	65 144	32 000	15 000	

Till anslagsposten 12:5:2 har verket fått ett medgivande från regeringen att överskrida posten med högst 50 miljoner kronor.

UTFALL - ASYLPROCESSEN

2004-10-20

Prognostillfälle 2004-10-20	2003	2004
	Utfall hela året	Utfall januari-sept
Asylsökande		
Inkomna	31 355	17 665
Grundärenden - Migrationsverket		
Inkomna	55 483	42 265
<i>varav</i>		
IB	23 630	23 943
nya	31 853	18 322
Avgjorda	31 334	24 650
<i>varav</i>		
AVV-OH/OT	7 410	6 651
bifall	4 631	1 999
AVV (ej direkt)	15 246	12 910
avskrivna/övr.	4 047	3 090
Öppna	23 943	17 362
Överklaganden - Migrationsverket		
Inkomna	16 407	14 947
<i>varav</i>		
IB	313	212
nya	16 094	14 735
Avgjorda	16 021	14 477
<i>varav</i>		
omprövningar (bifall)	19	9
överlämnanden	15 717	14 231
Öppna	212	298
Överklaganden - UN (avv & utv) 1)		
Inkomna	24 385	24 903
<i>varav</i>		
IB	8 206	9 727
nya	16 179	15 176
Avgjorda	14 722	12 435
<i>varav</i>		
bifall	1 006	713
avslag	12 937	10 821
avskrivna/övr.	779	901
Öppna	9 727	12 251

1) Här redovisas utfall enligt UN:s statistik.

UTFALL - ASYLPROCESSEN

Prognostillfälle 2004-10-20	2003	2004
	Utfall hela året	Utfall januari-sept
Återvändande/verkställighet - Migr/RPS		
Inkomna	34 126	36 601
<i>varav</i>		
IB Migrationsverket	5 091	6 548
IB polisen	7 376	12 692
Nya 2)	21 659	17 361
<i>varav</i>		
Migrationsverket	12 749	9 672
överlämnade från Migr till polisen	8 910	7 689
Avslutade	12 335	10 391
<i>varav</i>		
bifall ny ansökan - UN	1 272	841
genomförda återv/verkst	11 063	9 550
<i>varav</i>		
Migrationsverket	9 421	7 726
polisen 3)	1 642	1 824
Öppna	19 240	23 832
<i>varav</i>		
Migrationsverket	6 548	7 499
polisen 4)	12 692	16 333
Mottagandesystemet - Migrationsverket		
IB (personer)	39 636	43 042
UB (personer)	43 042	39 918
Förlägningsdygn totalt	15 240 097	11 490 652
<i>varav</i>		
ABO	7 892 098	5 677 789
<i>varav</i>		
förvar	65 958	59 235
grupphem (barn u vårdn.hav.)	167 609	68 044
EBO	7 347 999	5 812 863
Antal inskrivna med tillstånd 5)	821	826
Genomsn. antal i mott.syst./dygn	41 339	41 480
Kommunplacering		Jan-maj
Kommunplacerade/att kommunplacera 6)	11 338	5 489
<i>varav</i>		
direktinresta i kommun	4 716	2 556
<i>varav</i>		
kvot	884	551
anknytningar m.fl.	4 213	2 005
från ABO	3 448	1 473
från EBO	3 522	1 460
Andel vuxna/barn 8)	60/40	60/40

2) Prognosen för antalet nya återvändandeärenden är justerad uppåt med 1 300 personer, som har återvändandeärenden men som inte är asylsökande.

3) Här redovisas TPT:s statistik. Migrationsverkets och TPT:s statistik skiljer sig från varandra. TPT har noterat fler utresor.

4) Utfallet 2001 avser de återvändandeärenden som, hos Migrationsverket, sedan 1999-01-01 registrerats som överlämnade till polisen och som därefter inte registrerats som utresta eller fått PUT efter NUT.

5) Exkl. inskrivna med TUT.

6) Inkluderar personer som fått uppehållstillstånd under tidigare perioder men som inte kommunplacerats före ingången till innevarande redovisningsperiod. Denna ingående balans är inte fördelad på de olika kategorierna.

8) Avser barn under 16 år.

PROGNOS - ASYLPROCESSEN

2004-10-20

Prognostillfälle 2004-10-20	2004	2005	2006	2007
	Prognos	Prognos	Prognos	Prognos
Asylsökande				
Inkomna	24 000	24 000	22 000	22 000
Grundärenden - Migrationsverket				
Inkomna	51 130	38 940	33 440	33 440
<i>varav</i>				
IB	26 630	14 440	10 940	10 940
nya	24 500	24 500	22 500	22 500
Avgjorda	34 000	28 000	22 510	22 510
<i>varav</i>				
AVV-OH/OT	9 860	8 120	6 530	6 530
bifall	3 400	4 200	2 250	2 250
AVV (ej direkt)	17 000	12 600	11 250	11 250
avskrivna/övr.	3 740	3 080	2 480	2 480
Öppna	14 440	10 940	10 940	10 940
Överklaganden - Migrationsverket				
Inkomna	20 500	15 610	13 710	13 710
<i>varav</i>				
IB	100	210	210	210
nya	20 400	15 400	13 500	13 500
Avgjorda	20 400	15 395	13 503	13 503
<i>varav</i>				
omprövningar (bifall)	20	15	13	13
överlämnanden	20 380	15 380	13 490	13 490
Öppna	210	210	210	210
Överklaganden - UN (avv & utv)				
Inkomna	30 280	28 380	23 860	19 350
<i>varav</i>				
IB	9 900	13 000	10 370	5 860
nya	20 380	15 380	13 490	13 490
Avgjorda	17 100	18 000	18 000	18 000
<i>varav</i>				
bifall	1 370	1 530	1 260	1 260
avslag	14 710	15 660	15 660	15 660
avskrivna/övr.	1 020	810	1 080	1 080
Öppna	13 000	10 370	5 860	1 340

PROGNOS - ASYLPROCESSEN

2004-10-20

Prognostillfälle 2004-10-20	2004	2005	2006	2007
	Prognos	Prognos	Prognos	Prognos
Återvändande/verkställighet - Migr/RPS				
Inkomna	49 320	59 170	67 820	72 880
<i>varav</i>				
IB Migrationsverket	8 300	10 820	13 400	12 070
IB polisen	13 580	22 030	29 990	36 380
Nya 2)	27 440	26 320	24 430	24 430
<i>varav</i>				
Migrationsverket	15 080	14 470	13 430	13 430
överlämnade från Migr till polisen	12 350	11 850	11 000	11 000
Avslutade	13 840	15 780	19 360	19 270
<i>varav</i>				
bifall ny ansökan - UN	1 260	1 260	1 260	1 260
genomförda återv/verkst	12 580	14 520	18 100	18 010
<i>varav</i>				
Migrationsverket	10 070	11 130	14 000	13 270
polisen	2 510	3 390	4 100	4 740
Öppna	32 850	43 390	48 450	53 600
<i>varav</i>				
Migrationsverket	10 820	13 400	12 070	11 470
polisen	22 030	29 990	36 380	42 130
Mottagandesystemet - Migrationsverket				
IB (personer)	43 042	39 000	36 360	31 130
UB (personer)	39 000	36 360	31 130	26 060
Förlägningsdygn totalt	15 016 632	13 786 311	12 329 078	10 446 204
<i>varav</i>				
ABO	7 508 316	6 893 155	6 164 539	5 223 102
EBO	7 508 316	6 893 155	6 164 539	5 223 102
Antal inskrivna med tillstånd 5)	1 000	1 000	1 000	1 000
Genomsn. antal i mott.syst./dygn	41 180	37 820	33 740	28 580
Kommunplacering				
Kommunplacerade/att kommunplacera 6)	11 760	12 900	10 680	10 680
<i>varav</i>				
direktinresta i kommun	4 900	4 900	4 900	4 900
<i>varav</i>				
kvot	1 700	1 700	1 700	1 700
anknytningar m.fl.	3 200	3 200	3 200	3 200
från ABO	2 930	3 500	2 390	2 390
från EBO	2 940	3 510	2 400	2 400
UB - prognos 7)	-1 000	-1 000	-1 000	-1 000
Att kommunplacera under perioden	10 760	11 900	9 680	9 680
Andel vuxna/barn 8)	65/35	65/35	65/35	65/35

2) Prognosen för antalet nya återvändandeärenden är justerad uppåt med 1 300 personer, som har återvändandeärenden men som inte är asylsökande.

5) Exkl. inskrivna med TUT.

6) Inkluderar personer som fått uppehållstillstånd under tidigare perioder men som inte kommunplaceras före ingången till innevarande redovisningsperiod. Denna ingående balans är inte fördelad på de olika kategorierna.

7) Personer med UT som vid slutet av året ännu inte kommunplaceras - en "arbetande balans".

8) Avser barn under 16 år.

2004-10-20	2002		2003		2004	
	Medel	Median	Medel	Median	Medel	Median
Grundärenden						
Totalt	221	192	225	182	281	203
Bifall	300	280	323	288	409	353
Avslag	210	171	215	162	284	206
Avskrivna	149	118	185	144	198	139
Exkl. OT/OH	272	251	277	245	355	291
Bifall	301	280	323	288	409	353
Avslag	289	268	287	254	381	319
Avskrivna	154	124	192	151	208	148
Ökl - beslut UN ¹⁾						
Tid för överklagande ²⁾	238	198	198	148	202	153
Bifall	462	439	422	400	459	408
Avslag	221	176	187	141	189	148
Avskrivna	133	90	135	91	143	84
Tot tid från ansökan t. UN:s beslut	481	467	462	441	498	456
Bifall	804	733	763	763	861	834
Avslag	452	445	444	424	475	431
Avskrivna	376	346	442	398	502	448
Återv./verkst. ³⁾						
Självmant återvändande	102	59	154	93	193	102
Verkställigheter	229	144	280	201	380	299

1) Enligt Migrationsverkets statistik

2) Omfattar även Migrationsverkets tid för hantering av överklagandet. Under jan-september 2004 var den genomsnittliga tiden för verkets överklaganden 5 dagar, median 2 dagar.

3) Tid från lagakraftvunnet UN-beslut till utresa.